

2023

Memoria de sostenibilidad



Índice

1. Sostenibilidad en Afi: progreso y objetivos
2. Quiénes somos
3. Buen Gobierno
4. Compromiso con el crecimiento de la sociedad
5. Reduciendo nuestro impacto medioambiental

Anexo I – Grupos de interés y canales de diálogo

Anexo II – Certificaciones y adhesiones



01. Sostenibilidad en Afi: progreso y objetivos



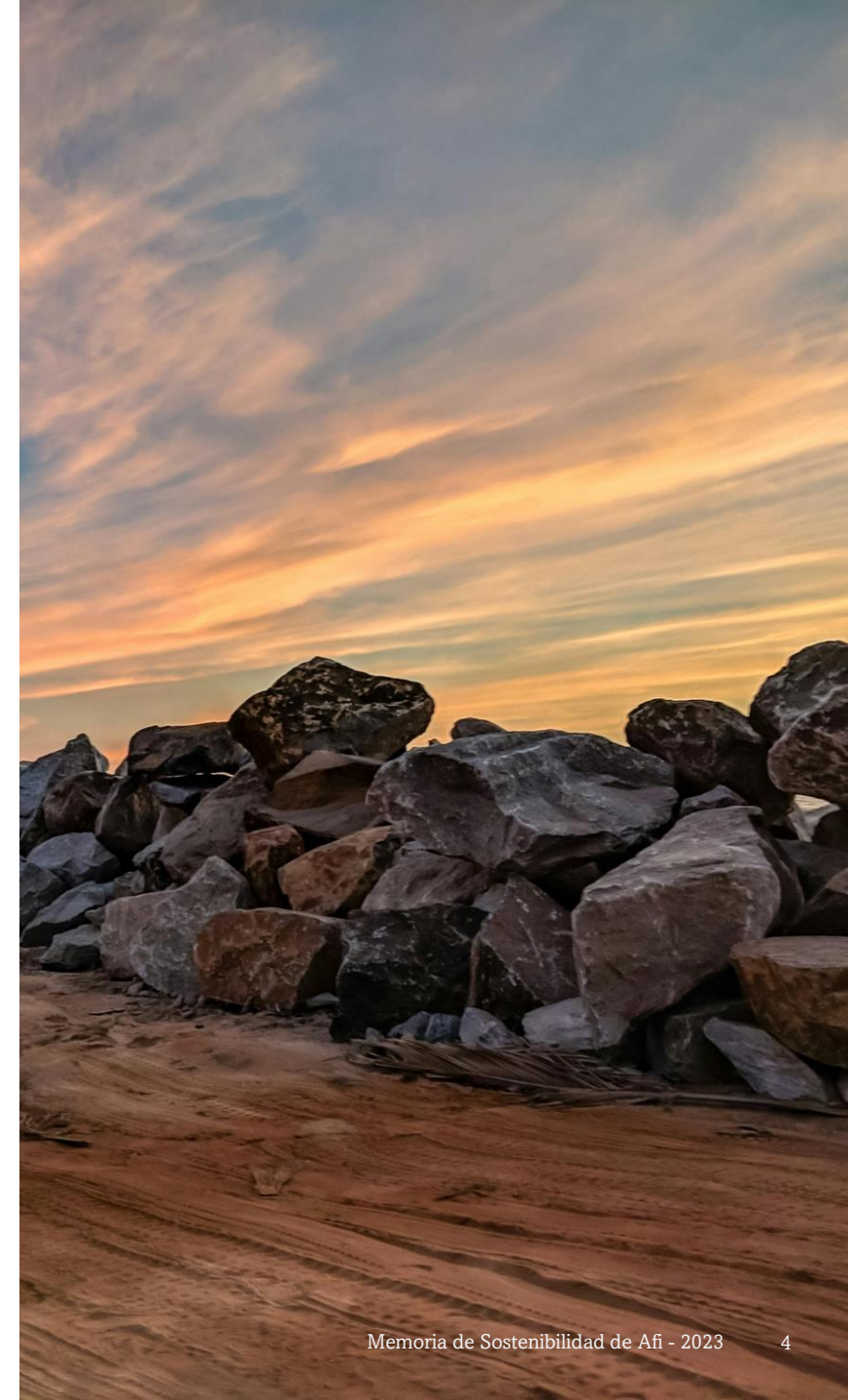
1. Sostenibilidad en Afi: progreso y objetivos

La sostenibilidad, objetivo prioritario para Afi

En Afi, la sostenibilidad no es solo un objetivo, sino un pilar fundamental que impregna todas nuestras operaciones.

Este compromiso se refleja en la diversidad de nuestras líneas de negocio, donde la sostenibilidad es una constante. Nuestra **consultoría en sostenibilidad** abarca desde la evaluación de riesgos ASG hasta el diseño de estrategias de negocios sostenibles y la elaboración de informes de sostenibilidad. Desde Afi Inversiones Globales, SGIIC, canalizamos **inversiones sostenibles** que promueven y generan un impacto positivo. Y, desde nuestra Escuela, **impulsamos programas formativos** en materia de sostenibilidad pioneros en sus ramas de conocimiento.

Esta amplia gama de servicios y productos sostenibles no solo es parte integral de nuestra oferta comercial, sino que también sirve como **un sólido respaldo para el desarrollo de nuestra propia estrategia** de sostenibilidad empresarial. Aprovechamos la experiencia y el conocimiento adquiridos a través de estas líneas de negocio para fortalecer nuestra visión y compromiso con la sostenibilidad en todas nuestras operaciones internas y externas. Así, no solo ofrecemos soluciones sostenibles a nuestros clientes, sino que también aplicamos estas prácticas dentro de nuestra propia empresa, promoviendo un círculo virtuoso de responsabilidad ambiental, social y económica.



1. Sostenibilidad en Afi: progreso y objetivos

Nuestra aproximación a la sostenibilidad

Afi se fundó desde unos valores muy cercanos a lo que hoy entendemos como sostenibilidad. Desde nuestro nacimiento, hemos conjugado nuestros intereses empresariales con una especial sensibilidad hacia el progreso social y medioambiental.

Las acciones en sostenibilidad vienen impulsadas por el Consejo de Administración y la Comisión Ejecutiva de Afi. **Nuestra estrategia se ejecuta a través de la Comisión de Sostenibilidad que trabaja en la realización de los objetivos marcados y el seguimiento y mantenimiento de los mismos.**

Para asegurar que las decisiones y acciones que llevamos a cabo tienen un alcance holístico, equilibrado y en sintonía con los esfuerzos de nuestros grupos de interés, nuestra estrategia se basa en un triple **enfoque ASG (Ambiental, Social y de Gobernanza) que busca gestionar los riesgos e impactos derivados de estas cuestiones.**

Además, gracias a nuestra actividad, contribuimos al logro de la **Agenda 2030**, y en especial a la **consecución de los siguientes objetivos y metas:**



Promover el crecimiento económico sostenido, inclusivo y sostenible, el empleo pleno y productivo y el trabajo decente para todos



Garantizar una educación inclusiva, equitativa y de calidad y promover oportunidades de aprendizaje durante toda la vida para todos

Nuestra contribución al desarrollo sostenible

ODS

8



Meta 8.2: Lograr niveles más elevados de productividad económica mediante la diversificación, la modernización tecnológica y la innovación, entre otras cosas centrándose en los sectores con gran valor añadido y un uso intensivo de la mano de obra.

Meta 8.10: Fortalecer la capacidad de las instituciones financieras nacionales para fomentar y ampliar el acceso a los servicios bancarios, financieros y de seguros para todos.

Afi y el crecimiento económico:

1. Impulsamos la productividad económica a través de la **diversificación de nuestros servicios y la modernización tecnológica de nuestros clientes**.
2. Implementamos políticas de igualdad de oportunidades, capacitación continua y programas de desarrollo profesional para **nuestros empleados**, garantizando así el acceso a empleos de calidad, fomentando el trabajo decente.
3. En **Afi Escuela**, formamos a las autoridades y supervisores financieros, entidades financieras y otros actores.
4. Una de nuestras líneas de trabajo es la **digitalización de los servicios bancarios y medios de pago**, como herramienta de inclusión y desarrollo económico.

Nuestra contribución al desarrollo sostenible

ODS

4



Meta 4.3: De aquí a 2030, asegurar el acceso igualitario de todos los hombres y las mujeres a una formación técnica, profesional y superior de calidad, incluida la enseñanza universitaria.

Meta 4.7: De aquí a 2030, asegurar que todos los alumnos adquieran los conocimientos teóricos y prácticos necesarios para promover el desarrollo sostenible, entre otras cosas mediante la educación para el desarrollo sostenible y los estilos de vida sostenibles, los derechos humanos, la igualdad de género, la promoción de una cultura de paz y no violencia, la ciudadanía mundial y la valoración de la diversidad cultural y la contribución de la cultura al desarrollo sostenible.

Afi y la educación de calidad:

1. En **Afi Escuela**, contamos con un **programa de becas** para facilitar el acceso a la educación superior de calidad.
2. El **Programa Ejecutivo #MujeresQueTransforman** busca promover el ascenso de mujeres a puestos de liderazgo mediante el desarrollo profesional y el empoderamiento femenino en las empresas.
3. Somos líderes en **formación en materia de Sostenibilidad**, con programas específicos en finanzas sostenibles y diversas certificaciones y programas específicos.
4. Desde **Fundación Afi Emilio Ontiveros**, formamos, de manera gratuita, al tercer sector, profesores de Economía de colegios e institutos, estudiantes, emprendedores y personas vulnerables, entre otros.
5. Todos nuestros **empleados** tienen acceso a educación.

02. Quiénes somos



2. Quiénes somos

Quiénes somos

Afi es una **compañía española líder en asesoramiento, consultoría y formación independiente** en economía, finanzas y tecnología.

La empresa fue fundada en 1987 por un grupo de destacados académicos y, desde entonces, se ha convertido en un referente en la prestación de servicios y productos para el ámbito financiero.

Nuestro equipo está formado por cerca de 250 profesionales altamente cualificados y más de una veintena de socios.

El modelo de **Afi** se basa en:



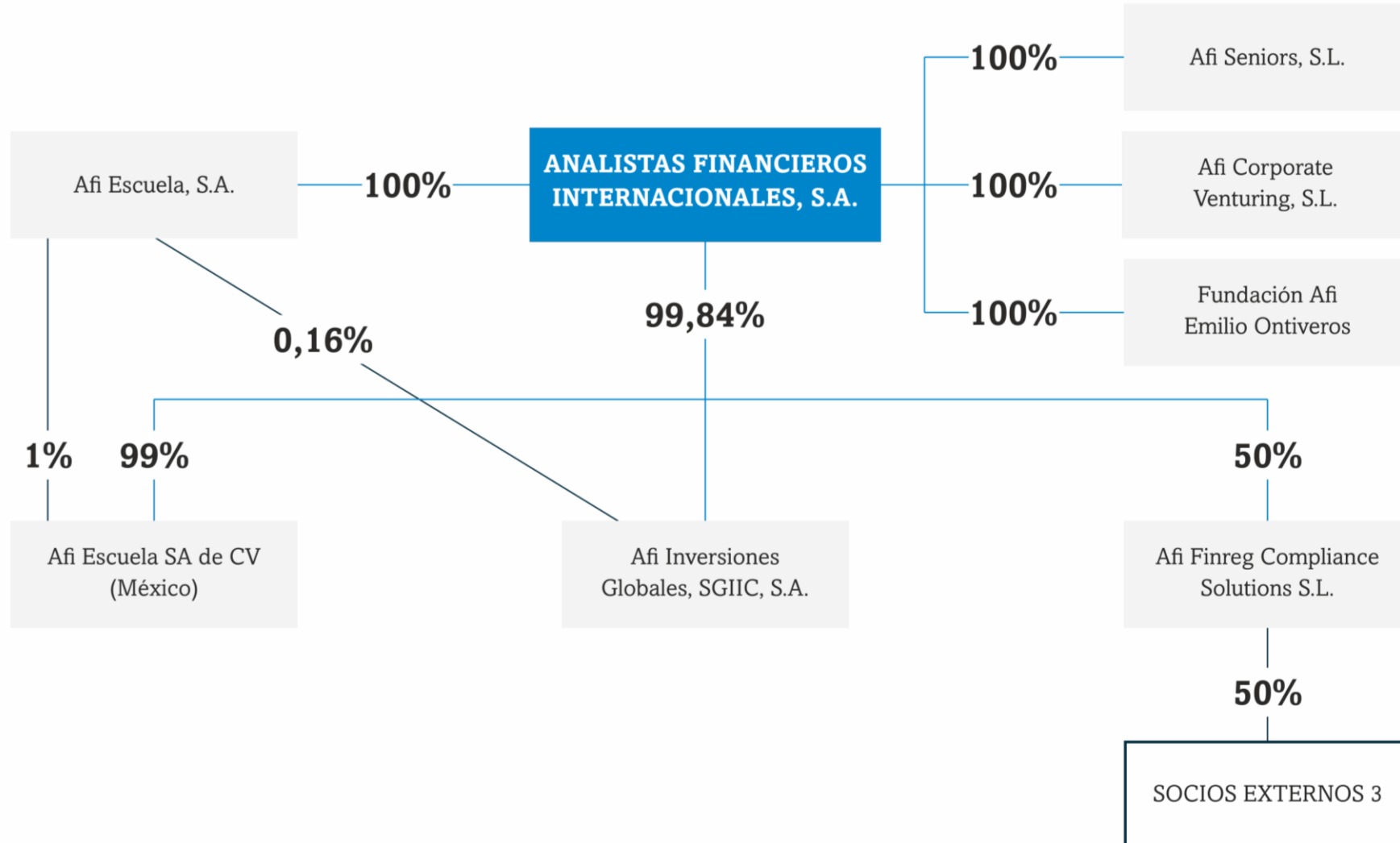
Innovación

Rigor técnico

Orientación al
cliente

2. Quiénes somos

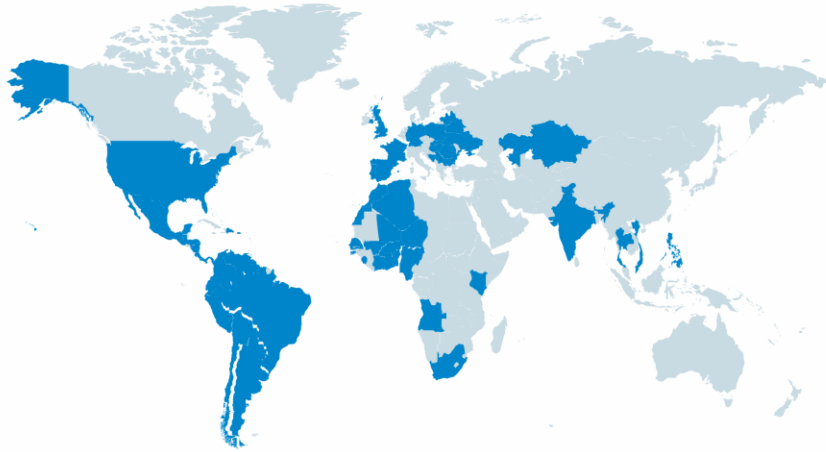
Afi en un vistazo



2. Quiénes somos

Afi en un vistazo

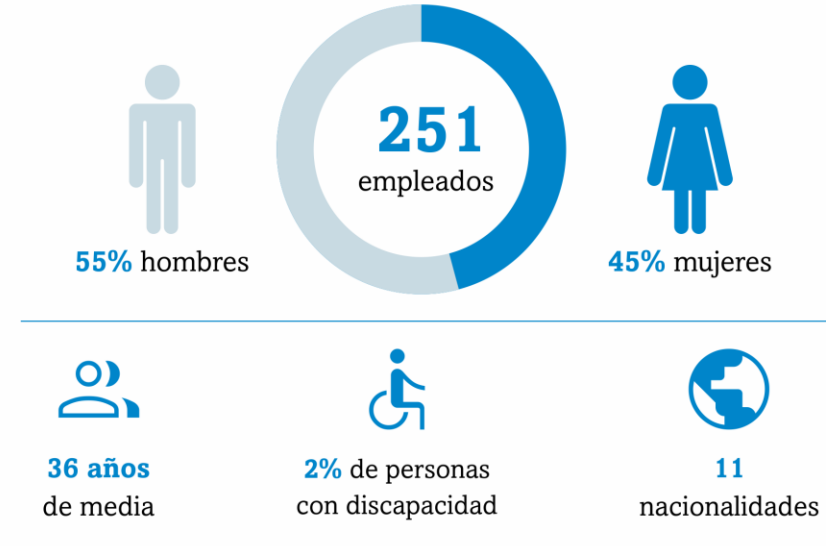
Tenemos presencia en más de 50 países



Hemos exportado nuestros productos y servicios de consultoría y formación a **más de 50 países**, repartidos en los **5 continentes**, con un **especial protagonismo de Europa, Latinoamérica y el continente africano**.

Total de ingresos		
2021	2022	2023
24.977.851	27.188.664	28.258.352

En Afi formamos un equipo diverso



Una base de empleados **altamente cualificados**

Economía y finanzas	49%
Ingenierías y Matemáticas	19%
Máster	53%
Doctorado	3%
Otros	32%

2. Quiénes somos

Nuestros servicios

Análisis y consultoría

- Análisis económico y de mercados
- Análisis y consultoría en banca
- Consultoría en seguros
- Economía aplicada
- Finanzas cuantitativas
- Finanzas públicas
- Consultoría en sostenibilidad
- Cumplimiento normativo

Gestión de activos y *Corporate Finance*

- Gestión de activos y asesoramiento patrimonial
- *Corporate Finance*

Transformación digital

- Soluciones Digitales
- Tecnología
- *Data Analytics*

Formación

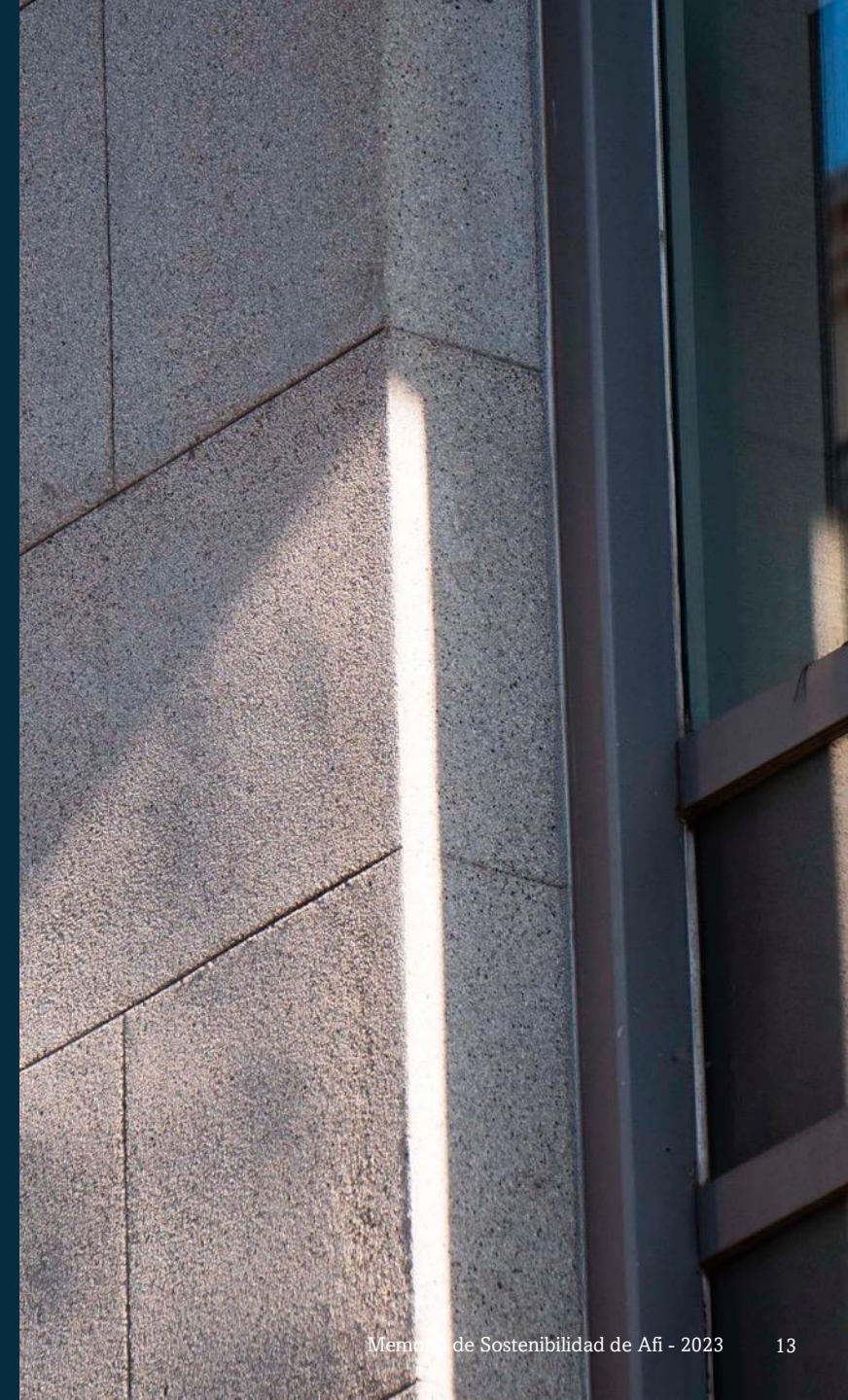
Modalidad de formación

- Másteres
- Másteres Executive
- Programas Ejecutivos
- Cursos de especialización
- Certificaciones
- Formación in Company

Ámbitos formativos

- Economía y Finanzas
- Tecnología
- Sostenibilidad
- Gestión de Talento

03. Buen Gobierno



Nuestros valores

Nuestra cultura se basa en la integridad y la ética. La lealtad, el compromiso y la honestidad son pilares esenciales en nuestra forma de trabajar y servir a nuestros clientes.

Excelencia técnica

Como empresa y de forma individual, buscamos siempre la excelencia técnica en nuestro servicio al cliente. Nos mueve la ambición intelectual, la curiosidad y el aprendizaje continuo.

Flexibilidad

Somos una organización ágil, con capacidad de adaptación y perspectiva de proyecto. Gestionamos nuestros proyectos desde la multidisciplinariedad, aportando valor de forma diferencial.

Generosidad

Nuestra prioridad es adelantarnos a las necesidades de nuestros clientes. Trabajamos en un entorno colaborativo con nuestros clientes y compañeros, fijando criterios de valoración transparentes.

Esfuerzo y eficiencia

Buscamos aportar mayor valor añadido en todo lo que hacemos. La base de nuestra eficiencia es el valor generado en cada proyecto, en su correcta definición, valoración y planificación.

Responsabilidad

Mantenemos en todo momento una organización adecuada con un grado de autonomía correcto que nos ayuda a entrar en acción y a tomar decisiones. Empujamos a la empresa a seguir creciendo con una actitud disciplinada y constructiva.



Gobierno corporativo

Nuestro sistema de gobernanza y sostenibilidad se fundamenta en el compromiso con la transparencia y el liderazgo en la aplicación de las mejores prácticas internacionales.

Estructura organizativa y de gobernanza

Los órganos de gobierno de Afi son la Junta de Accionistas, el Consejo de Administración y la Comisión Ejecutiva.

Políticas y sistemas de gestión

- Código ético y de conducta.
- Canal ético.
- Lucha contra el blanqueo de capitales y la financiación del terrorismo.
- Seguridad de datos y ciberseguridad.

Transparencia

- Memoria de sostenibilidad.
- Página web.
- Ecovadis (ver más info en Anexo II).

3. Buen Gobierno

Estructura organizativa y de gobernanza

Estamos comprometidos en mantener un sistema de gobierno corporativo sólido que garantice prácticas transparentes, la adopción de políticas éticas, una clara distribución de roles y responsabilidades que evite los conflictos de intereses, el cumplimiento de leyes y regulaciones y la promoción de la sostenibilidad a largo plazo, considerando los impactos dentro y fuera de la organización.

Los órganos de gobierno de Afi son la Junta de Accionistas, el Consejo de Administración y la Comisión Ejecutiva.

En el Consejo de Administración se aprueban las decisiones estratégicas, a propuesta de la Comisión Ejecutiva. Nuestros órganos de gobierno se apoyan a su vez en los responsables de las diferentes áreas de negocio de Afi y las comisiones de negocio y gestión interna:

- Comisión de Formación
- Comisión de Inversión y Asesoramiento
- Comisión de Servicios Financieros
- Comisión de Economía, Empresas y Pensiones
- Comisión de Finanzas Sostenibles
- Comisión de Conflictos de Interés
- Comisión de Auditoría y Riesgos
- Comisión de Cumplimiento
- Comisión de Igualdad
- Comisión de Sostenibilidad.

Políticas y sistemas de gestión

Código ético y de conducta

En Afi publicamos, con fecha 30 de septiembre de 2022, una nueva versión del Código ético y de conducta, que resulta de aplicación a todas las entidades que forman parte del grupo. Este expone el conjunto de valores éticos y de conducta profesional adecuados para todos los empleados que forman parte de Afi y que resultan válidos para establecer los parámetros orientadores de la cultura corporativa de nuestra organización.

El Código extiende su ámbito de aplicación a otras personas o entidades vinculadas empresarial y profesionalmente cuando, por la naturaleza de dicha vinculación, su actuación profesional pueda afectar en alguna medida a la reputación de Afi o generar algún tipo de responsabilidad.

Sus disposiciones tienen validez tanto en España como en el extranjero, con la pertinente adaptación a las diferencias culturales, lingüísticas, sociales y económicas de los diversos países en los que Afi desarrolla su actividad.

Entre los diferentes aspectos más relevantes que el Código considera, se destacan los siguientes:

- **Cumplimiento de la legalidad, de los derechos humanos y de las libertades públicas**, con la adopción de medidas que garanticen el respeto de los derechos fundamentales, los principios de igualdad de trato y de no discriminación.
- **Los pilares fundamentales** son la calidad, el rigor técnico y la excelencia, así como la tarjeta de presentación son la reputación y el prestigio.
- **Atracción del talento, con oportunidades de formación y mejora continua**. Por ello, se protege y fomenta la permanente adaptación de las competencias y capacidades profesionales. El bienestar se comprende como un elemento básico, por ello, se ha elaborado la Guía de bienestar para los empleados a fecha de mayo de 2022.
- **Prevención de riesgos laborales** en aras a eliminar o reducir los riesgos que en el ámbito laboral puedan tener todas las personas trabajadoras de la empresa.
- **Protección, respeto y compromiso con el medio ambiente**. Se minimizan los impactos ambientales negativos y se previene la contaminación con un amplio abanico de medidas adoptadas por las entidades, materializado en actuaciones de la Fundación Afi.
- **Integridad, confidencialidad y transparencia con la información** en todas las relaciones de los profesionales del Grupo, con la consiguiente minimización de riesgos.

3. Buen Gobierno

Políticas y sistemas de gestión

Canal ético

Afi, en atención a la obligación impuesta por la Ley 2/2023 y conforme a los principios de Compliance implantados en el Grupo, ha habilitado el mecanismo denominado Canal Ético.

Sus normas de funcionamiento se recogen en el correspondiente protocolo, al que se puede acceder [a través de la página web corporativa de Afi](#), en la sección “Nosotros” y apartado “Canal Ético”.

El Canal Ético permite a los directivos, empleados, colaboradores, proveedores, alumnos, consejeros y accionistas, así como a cualquiera de los proveedores de bienes o servicios que tuviesen acceso a información en el desarrollo de sus actividades, formular una denuncia interna cuando tengan conocimiento de la comisión de un Hecho Denunciable (contrarios a la normativa legal o a los principios o normativa interna) o cualquier incumplimiento o irregularidad detectada, y con los que el Grupo Afi mantenga un vínculo contractual de derecho laboral, civil, mercantil o de cualquier otro tipo.

Lucha contra el blanqueo de capitales y la financiación del terrorismo

En Afi, estamos comprometidos a llevar a cabo nuestro trabajo con la garantía de que nuestras operaciones no puedan verse relacionadas con actividades ilícitas como el blanqueo de capitales y la financiación del terrorismo. Se llevan a cabo medidas de prevención acordes con cada una de las relaciones contractuales, en aras a evitar involucrarnos en cualquier tipo de actividad ilícita.

Política Anticorrupción y Soborno

Siguiendo el principio de tolerancia cero con el delito y la corrupción, todos los profesionales que prestan servicios en Afi, deben ejercer sus funciones con responsabilidad, integridad, honestidad y transparencia.



Políticas y sistemas de gestión

Seguridad de datos y ciberseguridad

Hemos adoptado medidas exhaustivas en ciberseguridad y protección de datos para salvaguardar la información sensible. A continuación, se muestran los pilares sobre los que descansa nuestro enfoque proactivo para mitigar riesgos cibernéticos y cumplir con las regulaciones, demostrando nuestro compromiso con la seguridad de nuestros grupos de interés y la transparencia.

1. Evolución de Riesgos y Gestión de la Seguridad de la Información:

Implementamos una política de seguridad de la información que sigue un enfoque sistemático para evaluar los riesgos de seguridad de la información y aplicamos medidas proactivas para mitigar dichos riesgos. Mantenemos un marco de gestión de la seguridad de la información, conforme a los principios de la ISO 27001, que abarca desde la identificación de nuestros activos hasta la gestión de incidentes que puedan afectar a su confidencialidad, integridad y disponibilidad.

2. Protección de Datos Personales según GDPR:

Hemos establecido procedimientos y medidas técnicas para garantizar la protección de los datos personales de acuerdo con los principios del GDPR. Se implementan controles de acceso, cifrado y pseudonimización para salvaguardar la confidencialidad e integridad de los datos personales

3. Control de Acceso y Gestión de Identidad:

Aplicamos políticas rigurosas de control de acceso, tanto físico como lógico, para garantizar que solo personal autorizado tenga acceso a la información crítica. Implementamos medidas de gestión de identidad para verificar y autenticar la identidad de los usuarios y garantizar que cada empleado solo pueda acceder a la información que necesita para realizar su trabajo.

4. Formación:

Todos los empleados reciben formación periódica obligatoria sobre seguridad de la información y protección de datos para fomentar una cultura de seguridad en toda la organización.

3. Buen Gobierno

Políticas y sistemas de gestión

Seguridad de datos y ciberseguridad

5. Relación con proveedores:

Establecemos requisitos de seguridad de la información en nuestros acuerdos con proveedores y colaboradores, asegurándonos de que sus estándares de seguridad estén alineados con los nuestros.

6. Plan de continuidad y recuperación de desastres:

Contamos con un sólido plan de continuidad de negocios y recuperación de desastres que aborda la disponibilidad y la integridad de la información. Se llevan a cabo pruebas regulares de nuestro plan de recuperación para garantizar su eficacia en situaciones de emergencia y para minimizar el tiempo de inactividad de los activos críticos en caso de un evento catastrófico.

7. Evaluación Continua y Mejora:

Realizamos auditorías internas y revisiones periódicas de nuestras políticas de seguridad para evaluar la efectividad de nuestras medidas de seguridad y procedimientos, con el objetivo de una mejora continua.

3. Buen Gobierno

Transparencia

Nos hemos integrado en esta plataforma internacional de evaluación de la gestión ESG, con revisiones periódicas. Nuestra calificación de bronce (2023) nos permite seguir mejorando, destacando especialmente los avances en cuanto al ámbito medioambiental, ético y de prácticas laborales y derechos humanos.

Muchos de nuestros clientes y el mercado utilizan esta evaluación para obtener una referencia externa independiente de nuestra gestión ESG.



04. Compromiso con el crecimiento de la sociedad



4. Compromiso con el crecimiento de la sociedad

Compromiso con el crecimiento de la sociedad

En Afi buscamos contribuir con las herramientas que están a nuestro alcance para mejorar la calidad de vida de nuestros empleados.

Desde nuestro compromiso por favorecer la conciliación de la vida personal y laboral, hasta los beneficios ofrecidos a todos los empleados como: seguro médico, retribución flexible, formación, programa de *mentoring* y una línea de ayuda psicoemocional, entre otros. Todos ellos recogidos en la **Guía de bienestar Afi**.

Nuestro equipo en el centro

El principal activo de Afi son las personas, los profesionales y su grado de compromiso con unos valores y unos ideales de progreso, de innovación y de servicio a la sociedad.

Sobre estos principios, desarrollamos nuestra estrategia de:

- Formación y desarrollo para ofrecer un progreso profesional y personal
- Diversidad laboral que promueva una base de empleados plural que garantice la igualdad de oportunidades
- Igualdad de género

Nuestro impacto en la sociedad: otras iniciativas

Desde sus inicios, Afi ha estado comprometido con el desarrollo social y ha buscado contribuir a algunos de los principales retos a los que se enfrenta la sociedad.

Por ello, desde Afi hemos desarrollado distintas iniciativas que buscan contribuir positivamente a la sociedad:

- Fundación Afi Emilio Ontiveros
- MujeresQueTransforman
- Empresa Global

4. Compromiso con el crecimiento de la sociedad

Nuestro equipo en el centro

Formación y desarrollo

Confiamos en un desarrollo profesional continuo: en 2023, se han impartido 8.775 horas de formación para nuestros empleados.

En Afi, consideramos la formación como un pilar fundamental para el desarrollo profesional de nuestro equipo. Ponemos a disposición de todos los empleados herramientas informativas y formativas para valorar sus competencias específicas y fomentar su crecimiento profesional.

Nuestro departamento de Recursos Humanos, junto con los responsables de áreas de negocio, define las necesidades de formación interna y externa. Nuestras líneas de actuación incluyen la creación de una matriz de talento, planes de formación específicos en habilidades técnicas, el nombramiento de responsables de formación interna en cada área, el desarrollo de un aula virtual interna con diversos cursos y MOOCs, formación en aspectos corporativos y de prevención de riesgos laborales, así como una formación introductoria para nuevos empleados. Además, realizamos cuestionarios de satisfacción y evaluamos la percepción de las formaciones a través de nuestra encuesta de clima laboral.

Asimismo, Afi ofrece a aquellos empleados que para su desempeño lo requieran, clases de inglés y francés, en el marco de su programa anual de formación interna, las cuales se desarrollan en las instalaciones de Afi o en línea en grupos reducidos.

Contamos con un programa de *mentoring*.

Para ayudar el desarrollo profesional de nuestros empleados, ofrecemos un programa de *mentoring* a los empleados. Son programas anuales con 6 sesiones a lo largo del año. Recursos Humanos se ocupa del seguimiento para asegurar que el programa de *mentoring* se está realizando y apoyar en todo lo que se pueda necesitar.

4. Compromiso con el crecimiento de la sociedad

Nuestro equipo en el centro

Diversidad laboral

Somos firmantes de la [Carta de la Diversidad en España](#), un proyecto respaldado por la Comisión Europea y el Ministerio de Igualdad.

Para nosotros, la diversidad es esencial. Consideramos aspectos como género, cultura, orientación sexual, raza, generación, capacidades y diversidad de pensamiento como fuentes de talento. Valoramos la diversidad como una fortaleza que genera valor y contribuye positivamente a nuestros resultados. Mantener una mente abierta hacia el mundo y aprender del otro es fundamental para nosotros. Promovemos la aceptación y la valoración de las competencias sin importar sexo, edad, color de piel o religión. Reconocemos la diversidad como el motor que impulsa la innovación, siendo fuente de creatividad y rentabilidad. Además, refleja la pluralidad de nuestros clientes y la sociedad multicultural en la que operamos.

Nos comprometemos a:

- **Impulsar la creación de equipos diversos**, que sean inclusivos reconociendo la heterogeneidad de las personas y eliminando cualquier conducta discriminatoria
- **Promover acciones y medidas de sensibilización y cambio**, mediante: formación, networking, debates y conferencias. El objetivo es divulgar el valor de la diversidad entre todos los empleados/as de Afi, nuestros clientes, proveedores e instituciones con las que nos relacionamos
- **Contribuir a romper estereotipos y creencias limitantes** que merman el desarrollo de Afi y de sus empleados/as
- **Fomentar la igualdad de oportunidades** en todas las políticas y procesos de la empresa. Nuestra cultura se basa en la meritocracia y en el respeto a las personas.

4. Compromiso con el crecimiento de la sociedad

Nuestro equipo en el centro

Igualdad de género

Contamos con un Plan de igualdad, en línea con la Ley Orgánica 3/2007 para la igualdad efectiva entre mujeres y hombres, y el real Decreto 901/2020.

El Plan tiene como objetivo garantizar la igualdad de trato y oportunidades entre todas las personas, sin aceptar discriminaciones por motivos de género o identidad de género. Este plan también busca eliminar cualquier barrera que pueda impedir la igualdad de oportunidades y el progreso dentro de nuestra organización.



Nuestra cuota se encuentra **dentro de los márgenes de paridad** establecidos en la Disposición Adicional Primera de la Ley Orgánica 3/2007 de Igualdad entre hombres y mujeres, con arreglo a la cual se considera paritaria la composición de un colectivo en que la presencia de las personas de un sexo no es mayor de un 60% no menor de un 40%.

*Incluye el total de empleados del grupo Afi.

4. Compromiso con el crecimiento de la sociedad

Otras iniciativas

Fundación Afi Emilio Ontiveros: la acción social de Afi

Contribuimos a fomentar las finanzas responsables, apoyar al progreso de personas, empresas e instituciones y desarrollar a las nuevas generaciones. Convencidos de que el conocimiento y uso responsable de las finanzas son clave para mejorar las capacidades productivas de las personas, favorecer la toma independiente de decisiones, fortalecer el desarrollo económico sostenible de nuestra sociedad y contribuir al alivio de la pobreza.

Tercer Sector

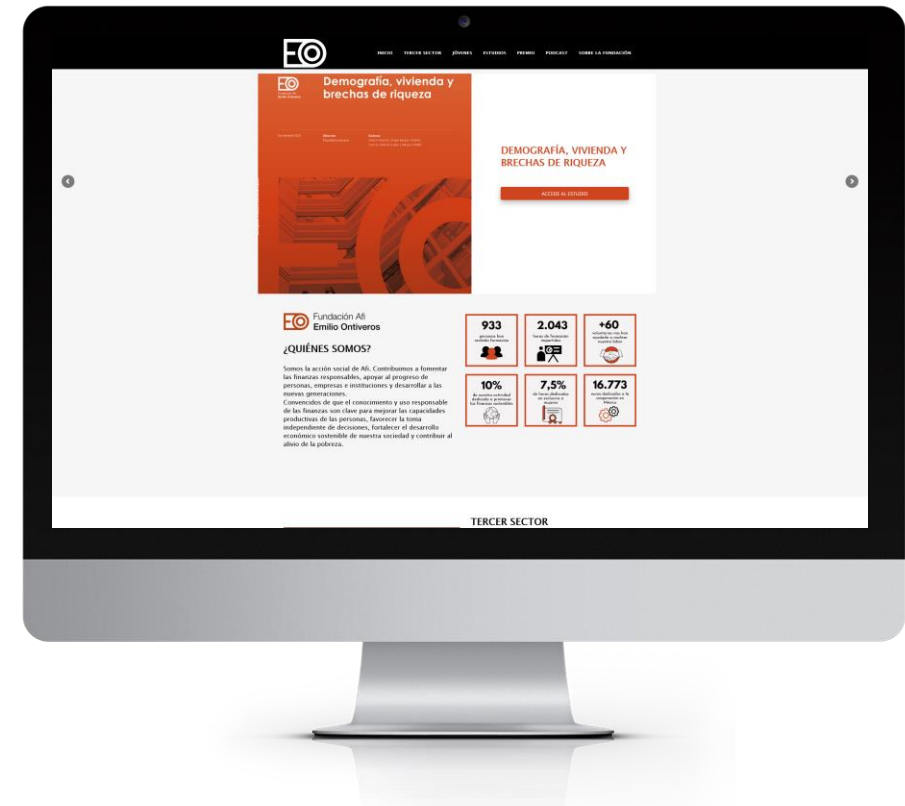
Ponemos al servicio de instituciones del tercer sector y emprendedores nuestro conocimiento de las finanzas para ayudarles a progresar.

Jóvenes

Mejoramos el conocimiento de las finanzas y despertamos el interés de los más jóvenes, apoyando a docentes e instituciones educativas, a difundir el conocimiento.

Divulgación

Contribuimos a crear conciencia sobre la importancia de apoyar a colectivos desfavorecidos y disminuir las desigualdades entre las personas, haciendo patente la mejora en términos de impacto social y económico.



Otras iniciativas

Fundación Afi Emilio Ontiveros: la acción social de Afi

Memoria de Actividades

933

personas han
recibido formación

2.043

horas de formación
impartidas

+60

voluntarios nos han
ayudado a realizar
nuestra labor

10%

de nuestra actividad
dedicada a promover
las finanzas sostenibles

7,5%

de horas dedicadas
en exclusiva a
mujeres

16.773

euros dedicados a
la cooperación en
México

**20
23**

4. Compromiso con el crecimiento de la sociedad

Otras iniciativas

MujeresQueTransforman (MQT)

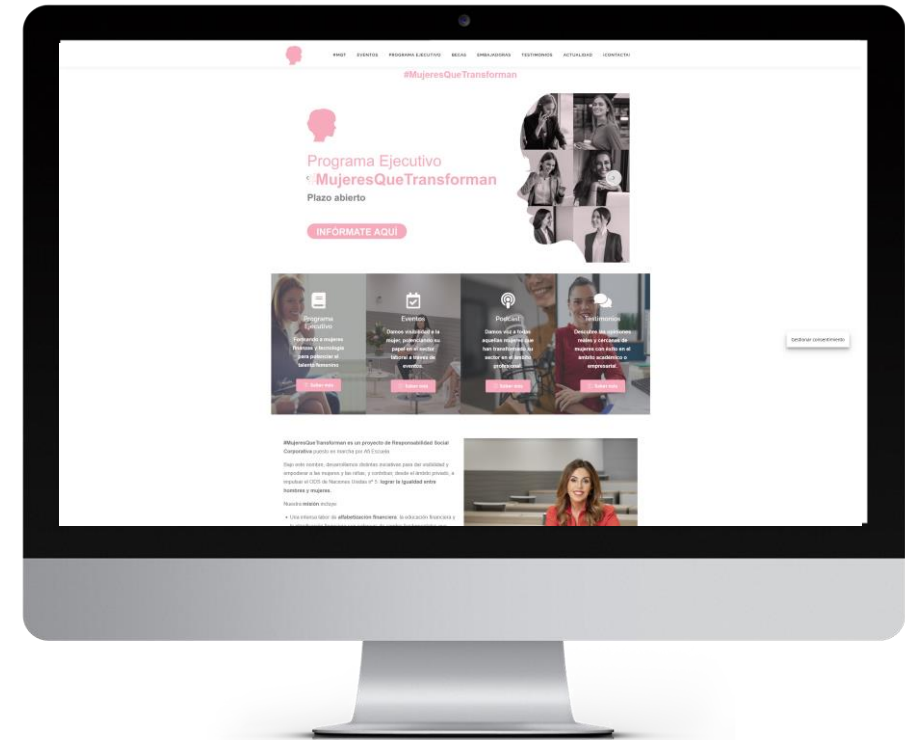
#MujeresQueTransforman es un proyecto de **Responsabilidad Social Corporativa puesto en marcha por Afi Escuela.**

Bajo este nombre, desarrollamos distintas iniciativas para dar visibilidad y empoderar a las mujeres y las niñas, y contribuir, desde el ámbito privado, a impulsar el ODS de Naciones Unidas n° 5: lograr la igualdad entre hombres y mujeres.

Nuestra **misión** incluye:

- **Una intensa labor de alfabetización financiera**
- **Construir un espacio de reflexión y debate sobre el papel transformador de la mujer**

Bajo esta iniciativa de **RSC se encuentra el Programa Ejecutivo #MujeresQueTransforman, que pretende fomentar el desarrollo de las mujeres en el ámbito profesional**, inculcar conocimientos financieros y técnicos, herramientas de auto liderazgo y liderazgo de equipos.



4. Compromiso con el crecimiento de la sociedad

Otras iniciativas

Apoyo a la formación técnica y de alta especialización

Generando talento

Con las **Becas de Excelencia de Afi Escuela** premiamos a los estudiantes con gran expediente académico.

Nuestro compromiso con la educación y el desarrollo de las futuras generaciones también se refleja en nuestra participación activa en el **programa 4° ESO + Empresa**, facilitando a los alumnos de 4° de Educación Secundaria Obligatoria una experiencia en el mundo laboral que los prepara para su futuro académico y profesional.

Ayudando a los medios a informar

Nuestro compromiso con los medios de comunicación radica en reconocer su vital papel en informar a la sociedad sobre la dinámica de la economía, las finanzas, la tecnología y la sostenibilidad.

Es por ello que, como parte de nuestro compromiso con la transparencia y el intercambio de información:

- Nos dedicamos activamente a colaborar con los medios de comunicación. **Atendemos más de 300 peticiones al año** de periodistas que buscan una visión experta sobre temas relacionados con nuestra actividad.
- Organizamos **formaciones gratuitas** para periodistas con el objetivo de ofrecerles información actualizada y detallada sobre la actualidad.
- Mantenemos **colaboraciones regulares con más de 10 medios** de comunicación de forma altruista, contribuyendo así al enriquecimiento del debate público y al fomento de una mayor conciencia sobre temas relevantes en nuestra sociedad.

4. Compromiso con el crecimiento de la sociedad

Otras iniciativas

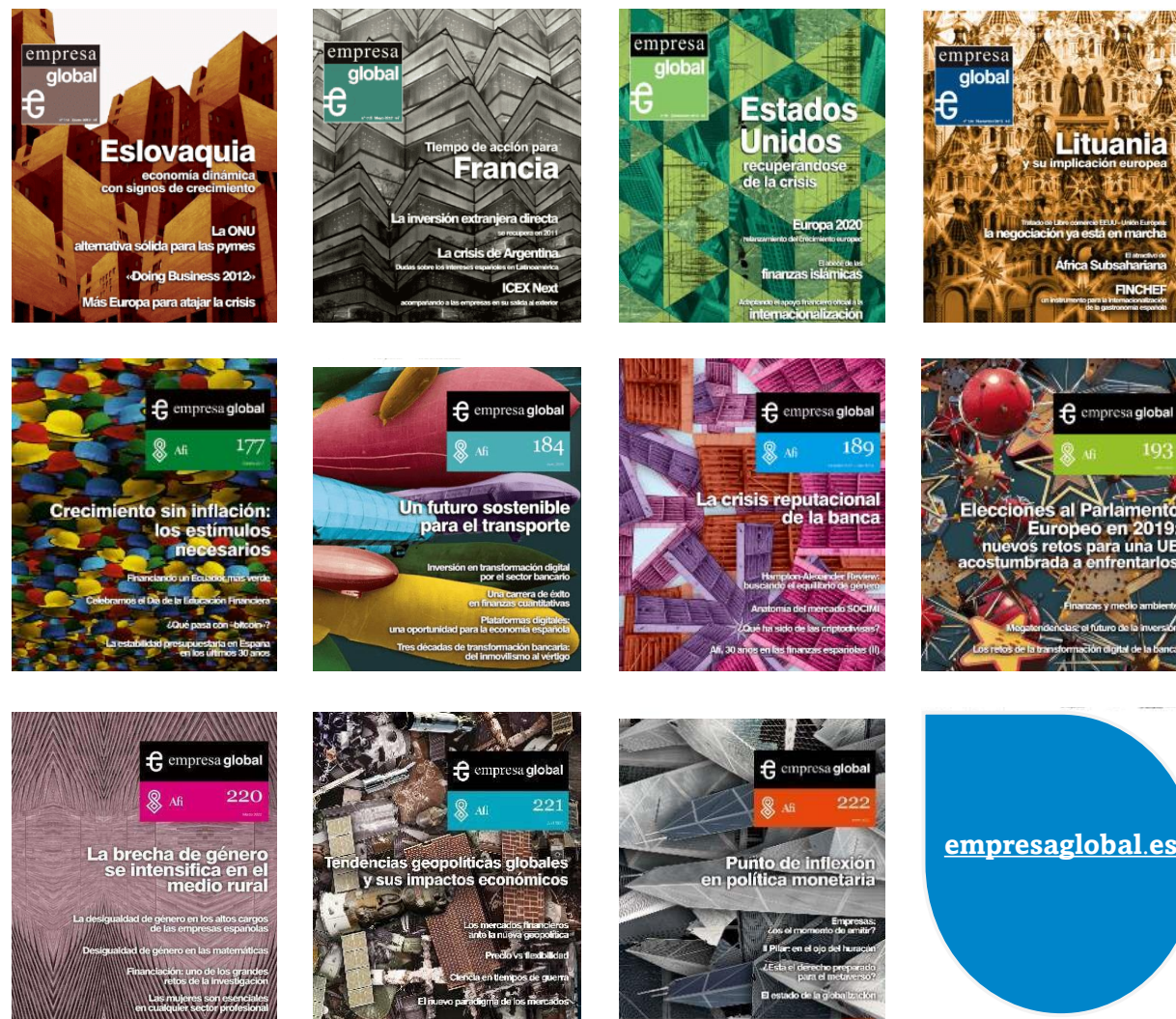
Empresa Global

La revista Empresa Global es una publicación mensual y gratuita de Afi.

Su propósito es ofrecer al lector visión y opinión sobre economía, finanzas, tecnología y sus interacciones.

Todo ello desde una perspectiva técnica y fundamentada en la propia experiencia desarrollada por Afi en sus diferentes ámbitos de actuación.

Va dirigida a empresarios, gestores, ejecutivos de la empresa privada y de las administraciones públicas, así como profesionales y estudiantes de las Ciencias Sociales y Económicas y toda persona interesada en entender los fundamentos e implicaciones económicas de los acontecimientos actuales. Las piezas y artículos son elaboradas por los y las profesionales de Afi, así como por colaboraciones externas.



05. Reduciendo nuestro impacto medioambiental



5. Reduciendo nuestro impacto medioambiental

Principios de nuestra estrategia medioambiental

Consideramos el respeto por el medioambiente como uno de los elementos principales del concepto de sostenibilidad, por eso nos comprometemos a seguir avanzando hacia un modelo más sostenible, fundamentado en la transformación digital y la reducción de emisiones, donde el respeto y la protección del medioambiente estén integrados en todos nuestros procesos y actividades.

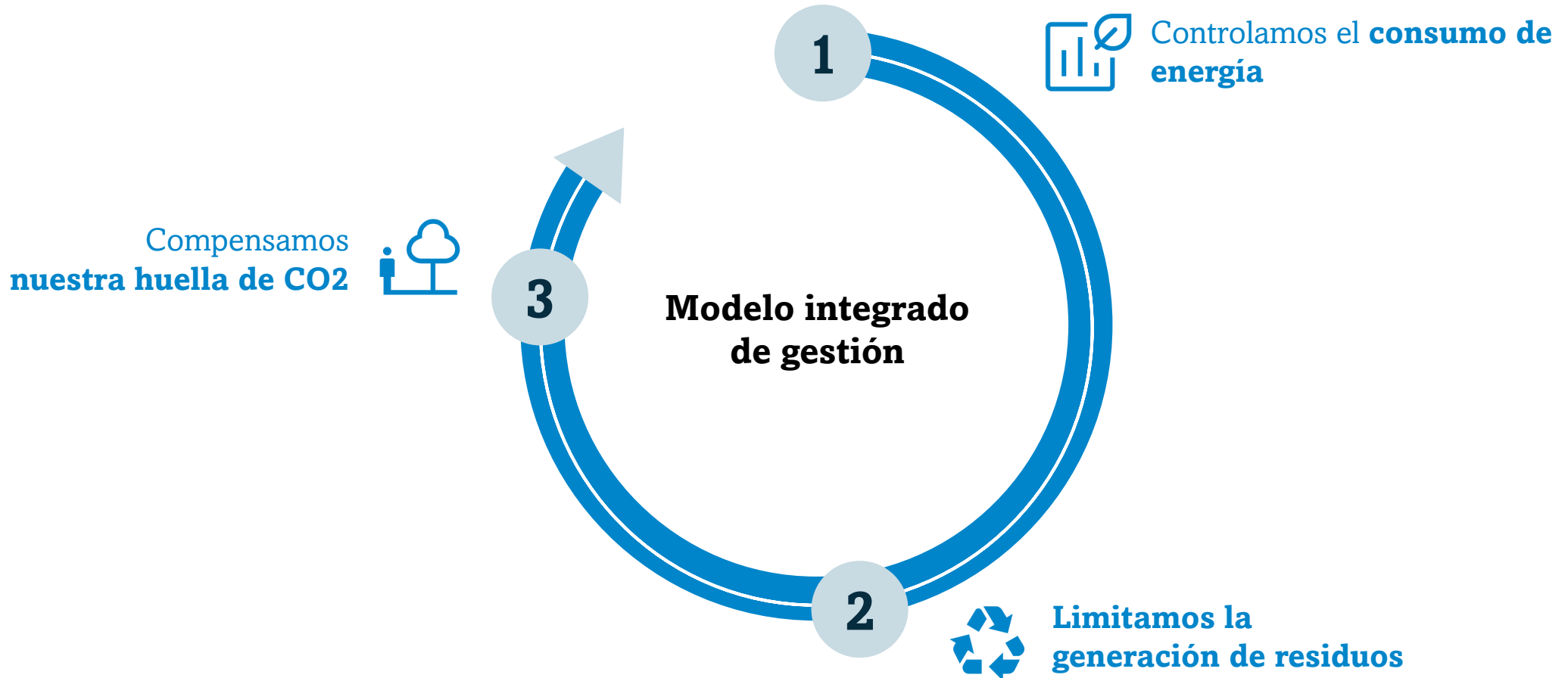
Nuestros principios medioambientales son:

- 1. Impulsar el desarrollo de soluciones respetuosas con el medio ambiente.**
- 2. Actuar conforme al principio de mitigación de daños en materia medioambiental**, intentando “evitar” en primer lugar, “minimizar”, “restaurar” y en última instancia, “compensar”, en todas las actividades que realiza.
- 3. Proteger el medio ambiente y prevenir la contaminación directamente derivada de nuestro trabajo** asegurando la seguridad y bienestar de las personas, reduciendo la generación de residuos y gestionando su eficiencia en todo el ciclo de vida.
- 4. Hacer partícipes, sensibilizar y formar conforme a los compromisos y principios de esta Política** a nuestro equipo, contratistas, proveedores y demás grupos de interés.
- 5. Informar de manera transparente sobre los resultados** y las actuaciones medioambientales.
- 6. Establecer objetivos de medio ambiente** en los trabajos estableciendo criterios de actuación en función de los trabajos y asegurando su gestión eficaz por seguimiento
- 7. Cumplir escrupulosamente la normativa vigente y los requisitos aplicables**, así como otros compromisos adicionales.
- 8. Formar e implicar** a nuestros empleados en la **gestión** y el respeto por el **medioambiente**.
- 9. Revisar periódicamente el grado de eficacia del Sistema de Gestión**, al objeto de detectar puntos débiles y poder adoptar las acciones necesarias, para una mejora continua de nuestras actividades y del desempeño en materia de calidad y medioambiental.
- 10. Determinar las partes interesadas internas y externas** que son pertinentes para el sistema de gestión de la calidad y cumplir con sus requisitos, así como entender el contexto de la organización y determinar las oportunidades y los riesgos de la misma como base para la planificación de acciones para abordarlos, asumirlos o tratarlos.

5. Reduciendo nuestro impacto medioambiental

Reduciendo nuestro impacto medioambiental: de principios a acciones

¿Cómo implementamos nuestra estrategia?



5. Reduciendo nuestro impacto medioambiental

Reduciendo nuestro impacto medioambiental: de principios a acciones

¿Cómo implementamos nuestra estrategia?



Encender y apagar de manera eficiente

Hemos implementado la automatización horaria para encender y apagar el alumbrado, la calefacción y el aire acondicionado, así como el control centralizado de las temperaturas, en cumplimiento con las indicaciones del Reglamento de Instalaciones Térmicas de Edificios.

Nuestra **política de viajes** recomienda que:

1. **Se prioricen las reuniones virtuales** sobre las presenciales y cuando el viaje sea inevitable, y siempre que sea posible, se utilizarán medios de transporte terrestre.
2. Para los desplazamientos en el ámbito local se impulsan **los acuerdos con proveedores que posean flotas de coches o bicicletas eléctricas**.
3. Se promueve el uso del **transporte público** con programas como los **tickets de transporte** para los empleados.



Contamos con un **Sistema de gestión Ambiental certificado mediante la ISO 14001**. Un responsable del sistema asegura su implementación y que los procesos sean operativos. Nuestro equipo directivo está comprometido con la adaptación permanente del SGA, con la finalidad de mejorar su eficacia de forma continuada adaptándolo a la actualidad empresarial y del mercado y a las exigencias de los clientes.

5. Reduciendo nuestro impacto medioambiental

Reduciendo nuestro impacto medioambiental: de principios a acciones

Limitamos la generación de residuos



Nuestra Política identifica los tipos de residuos que generamos y marcamos una acción para cada uno de ellos:

- Contamos con un gestor autorizado para la recogida de **papel** utilizado.
 - El objetivo es la digitalización de toda la documentación en papel que generamos. Se han adoptado medidas de concienciación del equipo y se ha puesto en marcha el uso de tarjetas personalizadas que limitan la impresión en papel.
 - **Normas de impresión:** todo documento impreso, excepto aquellos destinados a clientes, se imprimirá en modo de bajo consumo de tóner, priorizando el blanco y negro sobre el color. Se utilizará papel impreso para reutilizarlo en borradores y revisiones de trabajos.
- Estamos inscritos en el registro de pequeños productores de residuos peligrosos. Almacenamos los residuos en lugar seguro, previo a su tratamiento por parte de un gestor autorizado para tratar **residuos eléctricos y electrónicos**.
- Para facilitar la segregación en origen de **otros residuos**, existen estaciones de reciclaje, distribuidas por las zonas comunes de nuestras oficinas.

Desde Afi, promovemos un consumo responsable y eficiente de los recursos naturales. Mediante la instalación de fuentes y el uso de botellas reutilizables, hemos conseguido reducir el consumo de botellas de plástico en un 15% en 2023 con respecto al año anterior.

5. Reduciendo nuestro impacto medioambiental

Reduciendo nuestro impacto medioambiental: de principios a acciones

Compensamos nuestra huella



Medir

Desde 2019, realizamos la medición de la huella de carbono (alcances 1 y 2) y, desde 2021, registramos la misma en el Registro de la Huella de Carbono y Proyectos de Absorción de Emisiones de Gases de Efecto Invernadero de la Oficina Española de Cambio Climático (OECC) del Ministerio de Transición Ecológica y Reto Demográfico.

Uno de los objetivos de reducción de GEI ha sido la contratación de un suministrador de energía eléctrica con GdO 100% de energía renovable para garantizar emisiones nulas por el consumo de energía eléctrica.

Compensar

En 2023, hemos compensado la totalidad de nuestra huella de carbono del año 2022, siguiendo la senda de neutralidad climática iniciada en 2021. **Compensamos nuestras emisiones con la plantación de 342 árboles, correspondientes a 57 tCO₂.**



Certificado del Ministerio para la transición ecológica y el reto demográfico sobre la compensación de emisiones de CO₂

06. Anexo I Grupos de interés

Canales de diálogo con los grupos
de interés



Nuestros grupos de interés

Ponemos a nuestros grupos de interés en el centro de lo que hacemos

Contamos con diferentes canales de diálogo con nuestros grupos de interés.

01.

Clientes

- Entidades financieras: entidades de crédito, entidades aseguradoras, sociedades gestoras de activos, etc.
- Empresas no financieras
- Agencias multilaterales
- Sector público
- Alumnos de Afi Escuela
- Consumidor e inversor financiero

02.

Equipo

- Socios
- Empleados
- Colaboradores

03.

Comunidad

- Proveedores
- Reguladores y entidades gubernamentales
- Tercer sector
- Academia y universidades
- Competidores
- Grupos de defensa del consumidor

Canales de diálogo con los grupos de interés

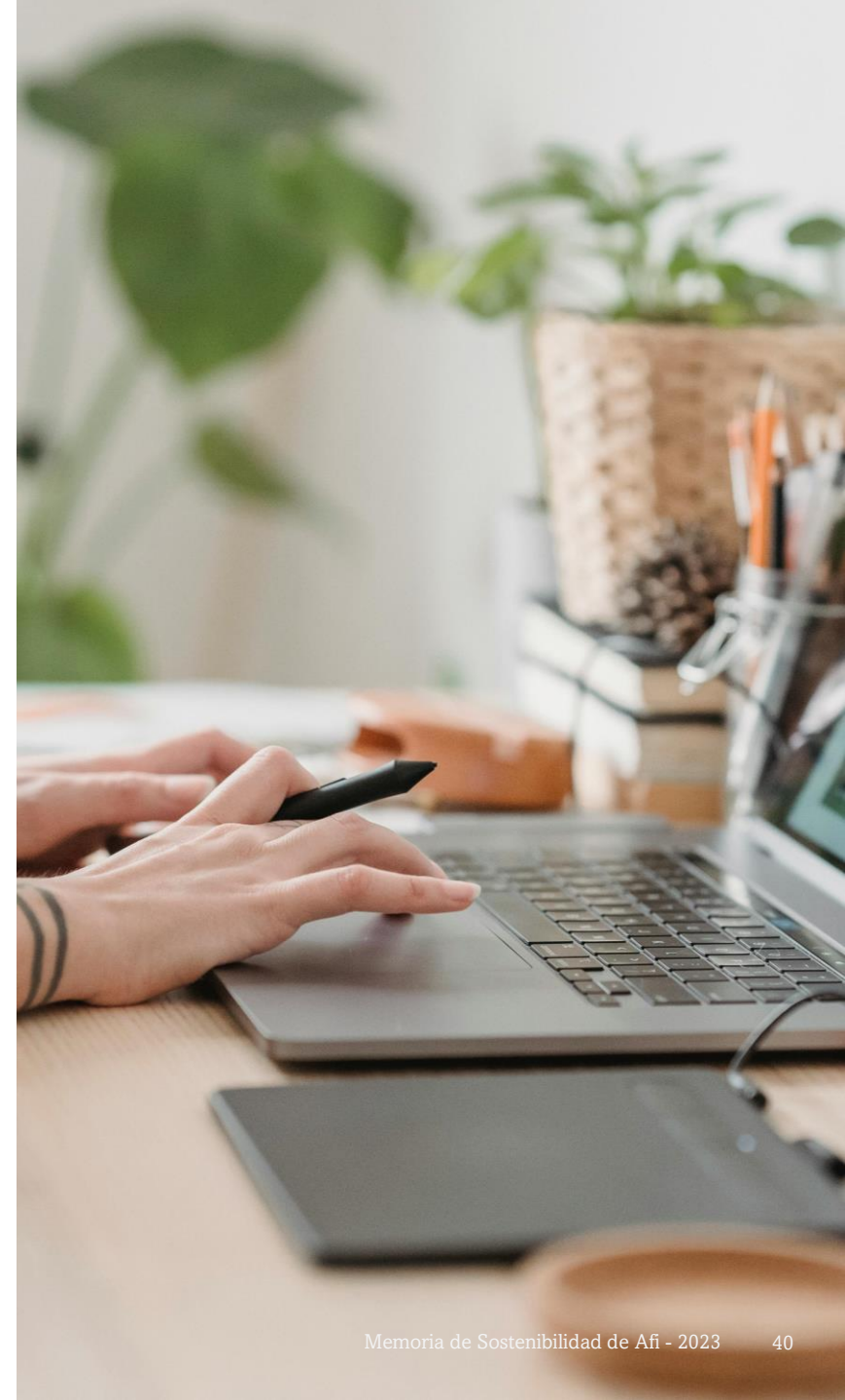
Generales

- **Canal general** para la comunicación de denuncias, sugerencias o consultas es el siguiente: <https://buzoncompliance.es/>
- **Digitales:** webs corporativas (afi.es, afi-inversiones.es, afiescuela.es), revista mensual de Afi (Empresa Global) y canales de redes sociales (YouTube, LinkedIn, Instagram, Twitter y Spotify).
- **Tradicionales:** carta, correo electrónico (cuentas personales), teléfono (recepción), servicio de atención en oficina física, Teams/Zoom y reuniones presenciales.

01.

Clientes

- Responsables de proyecto/Gobierno del proyecto que velan por la calidad de los servicios prestados y el nivel de satisfacción.
- Portal de información financiera para clientes (Afi Research): notas informativas diarias, semanales y trimestrales.
- Correos informativos de Comunicación (novedades, eventos para clientes, cursos formativos...).
- Suscripciones a comunicaciones por campañas de email.

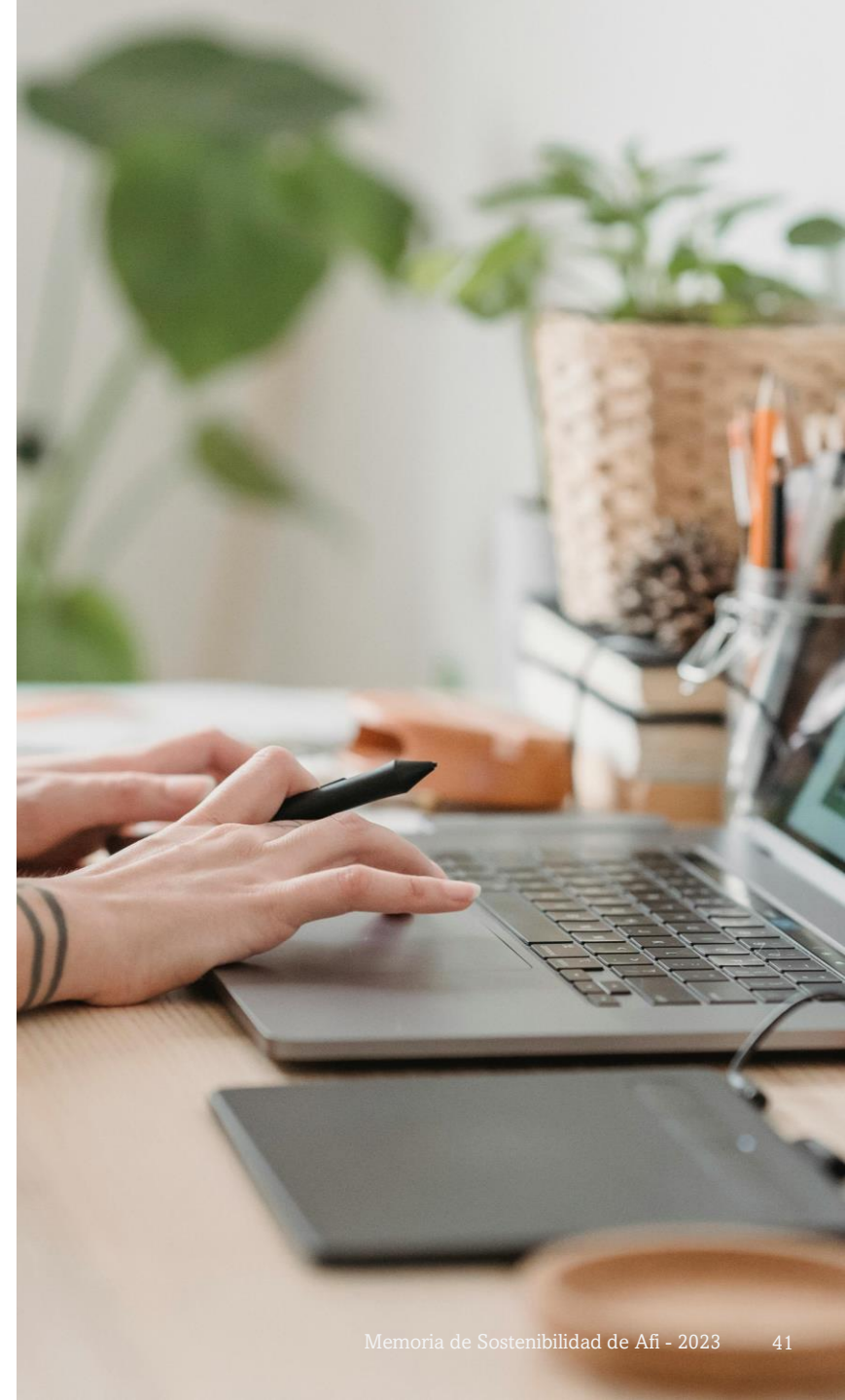


Canales de diálogo con los grupos de interés

02.

Equipo

- **Intranet:** sistema interno integrado de control de gestión y gestión del conocimiento.
- **Jornadas informativas:** se realizan dos jornadas informativas al año, una en junio y otra en enero para dar a conocer evolución de la empresa, proyectos relevantes, aspectos corporativos relevantes, entre otros asuntos. Se realizan en jornada de trabajo y todos los empleados/as asisten a la misma, salvo causa mayor.
- **Reuniones internas:** los responsables de área se reúnen con sus equipos de forma periódica y recurrente para revisar proyectos y otros temas. Asimismo, al menos una vez al año se realiza una evaluación de desempeño de los equipos por parte de sus responsables y se realiza la negociación correspondiente de su salario.
- **Newsletter** para empleados.
- **Encuesta de clima laboral:** Afi, cada año, realiza una encuesta de clima laboral para escuchar a nuestros empleados/as, conocer su grado de satisfacción y conocer en detalle su experiencia en Afi. Los resultados y los planes anuales para aumentar el compromiso, la innovación y el bienestar se comparten con todos los empleados/as.
- **Reunión matinal de mercados:** reunión diaria para el seguimiento de la economía y los mercados financieros para todos los empleados.
- **Consejo de administración.**

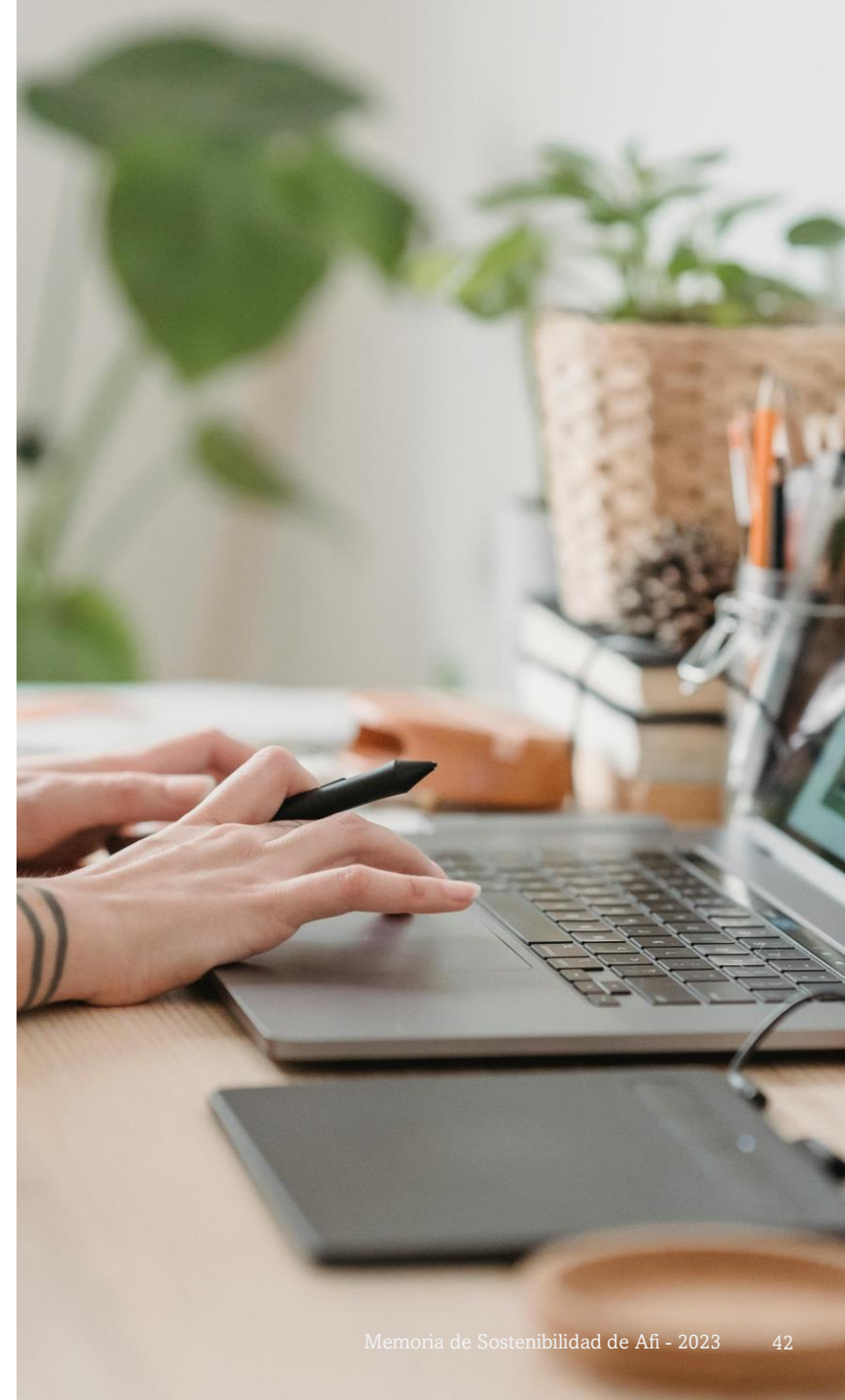


Canales de diálogo con los grupos de interés

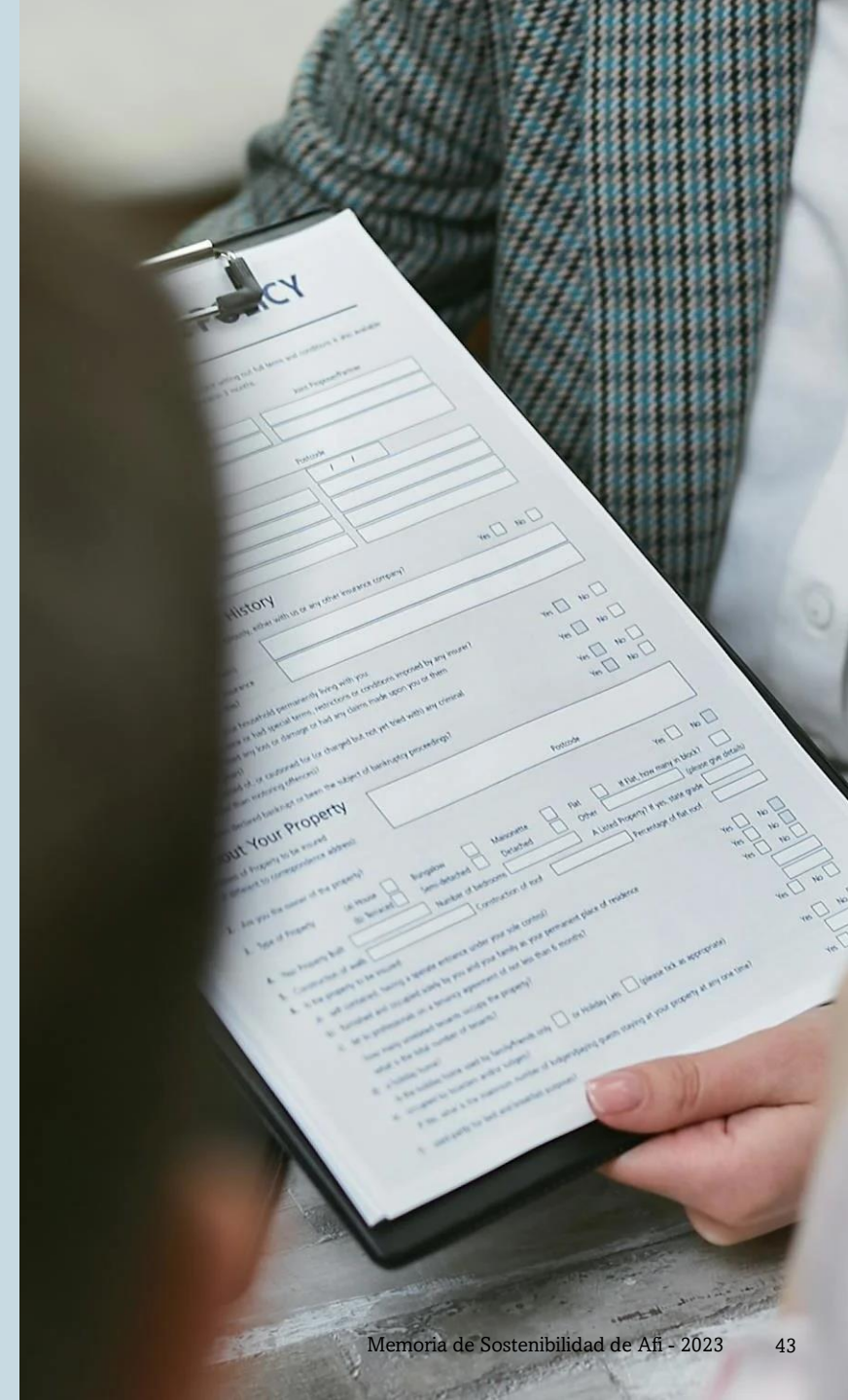
03.

Comunidad

- Responsables de gestión con proveedores (Servicios centrales).
- Correspondencia oficial con Reguladores y entidades gubernamentales.
- Comunicados de prensa.
- Eventos comunitarios.
- Conferencias y seminarios en centros educativos y Universidades.
- Participación en eventos de la industria.
- Análisis de la competencia.



07. Anexo II Certificaciones y adhesiones



Certificaciones y adhesiones

Ecovadis



EcoVadis proporciona un servicio holístico de calificación de sostenibilidad de empresas ofrecido a través de una plataforma global de software como servicio basado en la nube.

La Calificación EcoVadis abarca una amplia gama de sistemas de gestión no financieros que incluye los impactos de medio ambiente, prácticas laborales y derechos humanos, ética y compras sostenibles. Cada empresa se evalúa sobre los aspectos materiales correspondientes al tamaño, ubicación y sector de la empresa.

Carta diversidad



Es una CARTA COMPROMISO DE 10 PRINCIPIOS que firman las empresas e instituciones de un mismo país, independientemente de su tamaño o sector. Con ello asumen el compromiso de fomentar los principios de la igualdad, diversidad e inclusión en el ámbito laboral.

Esta iniciativa promueve que las empresas e instituciones se sumen a la causa de la diversidad e inclusión, y formen parte de una comunidad de organizaciones privadas y públicas que comparta los mismos principios de diversidad e inclusión laboral en Europa.

Pacto Digital para la Protección de las Personas Físicas



La Agencia Española de Protección de Datos ha lanzado el PACTO DIGITAL PARA LA PROTECCIÓN DE LAS PERSONAS, una iniciativa que tiene como objetivo promover un compromiso firme con la privacidad en las políticas de sostenibilidad y los modelos de negocio de las organizaciones, compatibilizando el derecho fundamental a la protección de datos con la innovación, la ética y la competitividad empresarial.

Esta iniciativa está orientada a reforzar el derecho a la protección de datos a la vez que se promueve la innovación y la sostenibilidad.

Certificaciones y adhesiones

ISO 9001 – Gestión de calidad



Es la norma sobre gestión de la calidad con mayor reconocimiento en todo el mundo. Pertenece a la familia ISO 9000 de normas de sistemas de gestión de la calidad (junto con ISO 9004), y ayuda a las organizaciones a cumplir con las expectativas y necesidades de sus clientes, entre otros beneficios.

Esta norma sirve como herramienta para gestionar el negocio de manera efectiva, aumentar la resiliencia operativa y la planificación a largo plazo.

ISO 27001 – Seguridad de la información



La ISO/IEC 27001 es la norma más conocida del mundo para sistemas de gestión de la seguridad de la información (SGSI).

La conformidad con la ISO/IEC 27001 implica que una organización o empresa ha implantado un sistema para gestionar los riesgos relacionados con la seguridad de los datos que posee o maneja, y que este sistema respeta todas las buenas prácticas y principios contemplados en esta Norma Internacional.

ISO 14001 – Sistema de gestión medioambiental



Es la norma reconocida internacionalmente para los sistemas de gestión ambiental (SGA). Proporciona un marco a las organizaciones para el diseño y la implementación de un SGA y la mejora continua de su desempeño ambiental. El marco definido por ISO 14001 abarca diversos aspectos, desde el uso de recursos y la gestión de residuos hasta el seguimiento del desempeño ambiental y la implicación de las partes interesadas en los compromisos ambientales.

Compensación de Huella de Carbono



Inscripción en el Registro de huella, compensación y proyectos de absorción de CO2 del Ministerio para la Transición Ecológica y el Reto Demográfico.

Afi 