

# Exportaciones españolas de bienes y servicios: no solo es el turismo

Daniel Fuentes Castro\*

**El saldo comercial español mantiene el tono en un contexto competitivo en el que se intercambian más bienes a un precio notablemente inferior. Además de conservar la competitividad precio, el sector exportador español se enfrenta a distintos retos en el corto y medio plazo, como la depreciación de la libra y el débil crecimiento de algunos de sus principales socios comerciales, especialmente en la eurozona. El incremento de la exportación de servicios no turísticos supone, probablemente, el mayor cambio estructural experimentado por la economía española en la última década.**

## El comercio exterior español resiste la desaceleración global

Los registros de comercio internacional de la Organización Mundial de Comercio (OMC) correspondientes al primer semestre de 2016 son elocuentes en cuanto al buen momento del sector exportador español. Pese a que el valor corriente

---

*Pese a que el valor corriente de las exportaciones mundiales se contrajo un 6,2% en la primera mitad del año, las exportaciones españolas experimentaron un incremento del 2,3%*

---

de las exportaciones mundiales se contrajo un 6,2% en la primera mitad del año, las exportaciones españolas experimentaron un incremento del

2,3%. Solo Alemania, con un aumento del 1,6%, presenta un dato comparable al español entre las principales economías desarrolladas (gráfico 1).

De acuerdo con los datos del Ministerio de Economía, el saldo comercial de agosto registró un déficit de 2.560 millones de euros frente a los 3.195 del año pasado. Esta corrección se produjo gracias a un incremento de las exportaciones del 8,9% interanual, frente a un 4,2% en el caso de las importaciones.

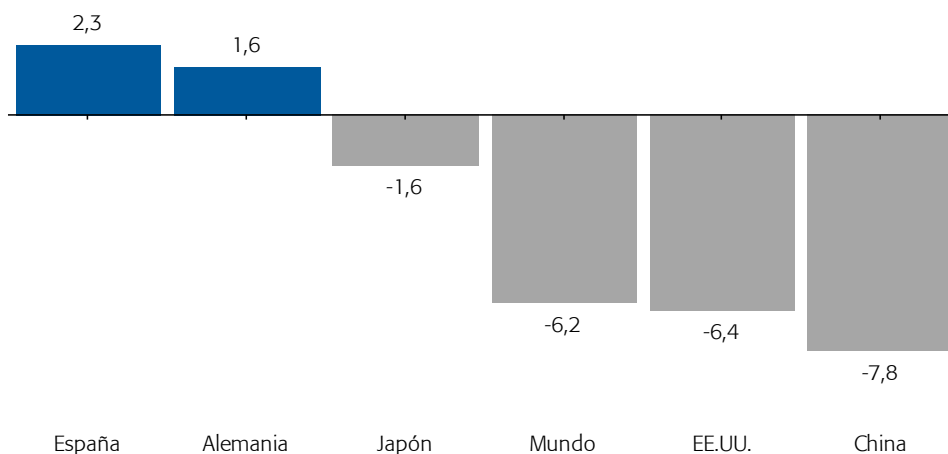
- **Momentum.** Si prestamos atención a los últimos tres meses, las exportaciones españolas cayeron ligeramente, al 0,4% interanual, principalmente a causa del debilitamiento de la demanda proveniente de la Unión Europea (UE), mientras que las importaciones se contrajeron el 3,5%. Con junio y julio en variaciones negativas, todo apunta a que

\* Afi – Analistas Financieros Internacionales.

Gráfico 1

## Crecimiento de las exportaciones de bienes en el primer semestre de 2016 por países

(Tasa de crecimiento interanual, en porcentaje)



Fuente: OMC, Afi.

el *momentum* en el tercer trimestre de 2016 será más acorde con la desaceleración del comercio mundial que el registrado en la primera mitad del año.

- **Evolución anual.** En los últimos doce meses, las exportaciones crecieron el 1,9% lo que, combinado con una reducción de las importaciones del 0,1%, llevó el déficit comercial hasta 19.099 millones de euros (frente a 24.062 millones en agosto de 2015). Se trata del mejor registro desde el inicio de la recuperación económica, superior al mínimo de 15.067 millones registrado en octubre de 2013 (1,5% PIB), pero lejos de los 104.238 millones que llegaron a registrarse en junio de 2008 (9,4% PIB).

## Evolución de las tasas de apertura y de cobertura

En todo caso, al margen de lo puramente coyuntural, el déficit comercial de la economía española parece haberse estabilizado en torno a 20.000 millones de euros anuales desde el inicio

de la recuperación económica (gráfico 2), unos 1,8 puntos de PIB actualmente, con una ratio de cobertura superior al 90% y una tasa de apertura próxima al 50% del PIB.

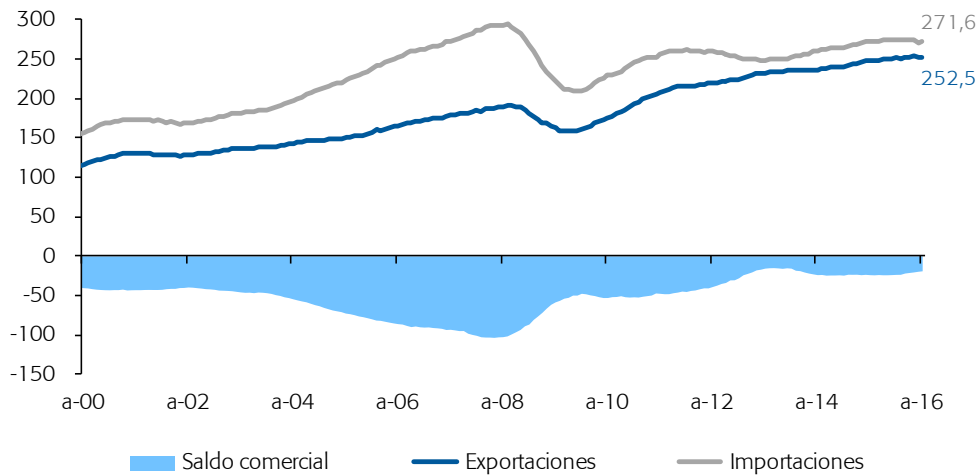
- **Tasa de cobertura  $X/M$ .** La tasa de cobertura de las importaciones de bienes ha experimentado un incremento de unos treinta puntos, desde el 65% que registraba en los años inmediatamente precedentes a la crisis de 2008. El grueso de este incremento, que atraviesa diferentes fases (gráfico 3), corresponde al periodo 2008 a 2014 en el que las exportaciones crecieron significativamente frente a unas importaciones que pese a recuperarse de manera gradual, permanecen por debajo de sus máximos. Desde 2014 en adelante, ambos flujos han crecido de manera acumulada a una tasa similar (gráfico 2).

Durante la recesión de 2009 a 2010 el comercio exterior español se desplomó, pero las importaciones lo hicieron con más intensidad que las exportaciones. La caída del consumo de los residentes fue más acusada que la moderación de la demanda procedente de las principales economías de nues-

Gráfico 2

**Evolución del saldo comercial anualizado**

(Miles de millones)



Fuente: Ministerio de Economía, Afi.

tro entorno, de modo que el déficit comercial pasó de unos 100.000 millones de euros a mediados de 2008 a unos 50.000 millones en tan solo dos años. Esto dio lugar a un incremento de la tasa de cobertura de unos diez puntos, situándose por encima del 75%.

*El déficit comercial de la economía española parece haberse estabilizado en torno a 20.000 millones de euros anuales, con una ratio de cobertura superior al 90% y una tasa de apertura próxima al 50% del PIB.*

A esta fase siguió una recuperación paulatina de los flujos comerciales, con mayor intensidad en el caso de las exportaciones, que elevó la tasa de cobertura otros diez puntos desde mediados de 2010 a mediados de 2012, situándola en el 85%. En los últimos momentos de la segunda recesión, las importaciones volvieron a ceder terreno frente a unas exportaciones que apenas sufrieron castigo, conduciendo la tasa de cobertura hasta su máximo del 94%.

■ **Tasa de apertura  $(X+M)/PIB$ .** La tasa de apertura del comercio de bienes ha pasado del 42% al inicio de la crisis al 47% actual. Lo significativo de este incremento es que se ha producido esencialmente por el aumento de intercambios con el exterior y solamente marginalmente por el impacto de la reducción del PIB sobre el denominador de la ratio (gráfico 4).

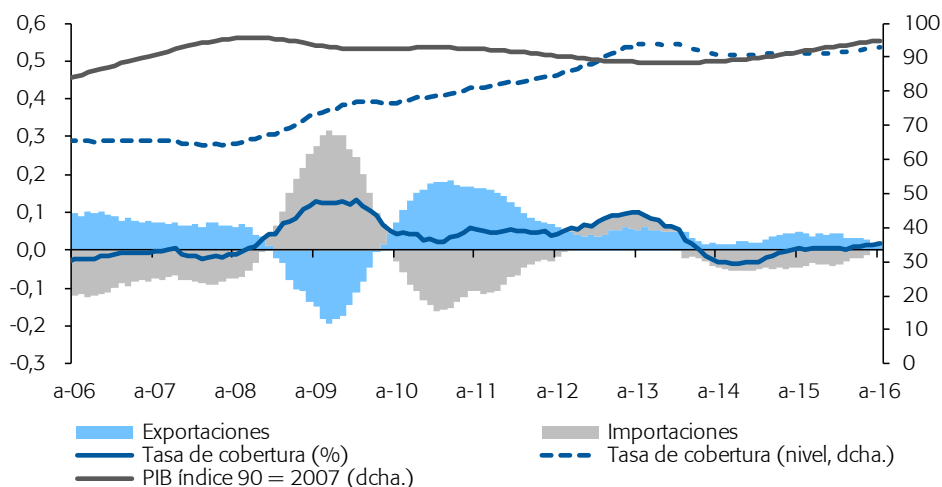
La cuota de las exportaciones españolas ha pasado del 1,8% del total mundial en 2007 al 1,7% en 2015, con previsiones de 1,8% y 1,9% en 2016 y 2017 (Comisión Europea). Mantener la cuota exportadora puede parecer un desempeño modesto pero, dado el incremento de la globalización, no deja de ser significativo. Conviene recordar que todas las grandes economías europeas han perdido peso en el comercio mundial durante estos años, pasando la cuota de la eurozona del 30,4% en 2007 al 25,3% en 2015.

La caída del comercio exterior durante la recesión posterior a la crisis de 2008 llevó la tasa de apertura española a su mínimo del 34%, a pesar del efecto del PIB en el denominador de la ratio. Desde entonces se ha

Gráfico 3

**Evolución de la tasa de cobertura y aportaciones**

(Porcentaje interanual)

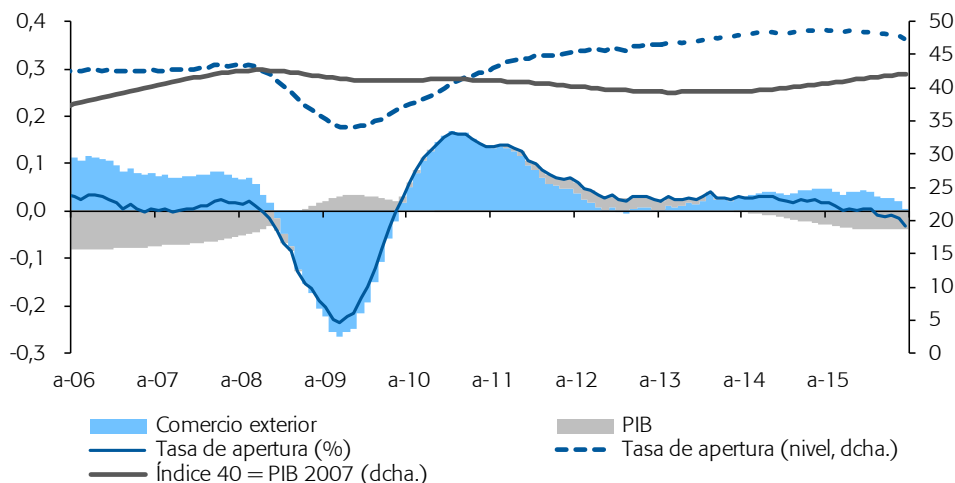


Fuente: Ministerio de Economía, Afi.

Gráfico 4

**Evolución de la tasa de apertura y aportaciones**

(Porcentaje interanual)



Fuente: Ministerio de Economía, Afi.

recuperado gradualmente, incluso durante la recesión de 2010 a 2013. La ralentización y posterior deterioro experimentado por la tasa de apertura responde a la evolución del PIB en los últimos trimestres, que crece con más intensidad que los flujos comerciales del sector exterior.

**El impacto del petróleo en el saldo comercial**

El saldo comercial de la economía española sufre el lastre de la fuerte dependencia exterior de hidrocarburos cuya demanda, en volumen,

oscila aproximadamente entre 30.000 y 35.000 millones de euros en los últimos años (a precios de 2005), con un máximo de 40.000 millones registrado en 2008. Como el saldo energético en volumen ha sido relativamente estable los últimos años, el saldo total de la balanza comercial ha venido determinado por el comportamiento de los bienes no energéticos y por la evolución del precio del petróleo (gráfico 5).

La debilidad de la demanda interna durante las dos últimas recesiones, junto con el buen desempeño exportador de sectores como la automoción y los alimentos, ha actuado como estabilizador automático del saldo comercial de bienes no energéticos. La corrección ha sido rápida, pasando de un déficit anual de 65.233 millones de euros en febrero de 2008 a un superávit de 27.486 millones de euros en octubre de 2013. Con la recuperación de la economía, la fortaleza de la demanda interna ha deteriorado el saldo comercial de bienes no energéticos (vía incremento de las importaciones) pese a lo cual sigue registrando un superávit de 2.249 millones en los doce meses anteriores a agosto de 2016.

En cuanto al impacto del precio del petróleo, el gráfico 5 permite identificar los momentos en

que este factor ha contribuido positiva o negativamente al saldo comercial total durante los últimos diez años (tomando como referencia el precio medio del *Brent* registrado a cierre de 2015).

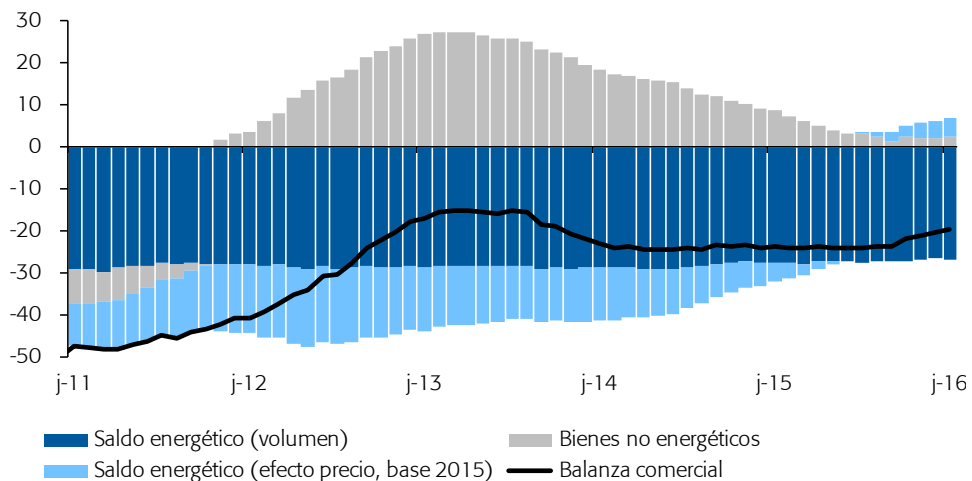
Concretamente, además de por el incremento de las exportaciones de bienes no energéticos, la corrección del déficit comercial en lo que va de año se está viendo beneficiada por la evolución del precio del petróleo. Tomando como referencia agosto, con el *Brent* a 43,8 dólares por barril en el promedio de los doce últimos meses (39,6 euros, dada la evolución del tipo de cambio), la economía española se habría ahorrado en torno a 5.000 millones de euros en su factura energética en relación al precio medio del *Brent* en 2015. Estos 5.000 millones de euros equivalen aproximadamente a la reducción del déficit comercial experimentada desde el cierre de 2015 hasta el pasado agosto.

Las previsiones actuales sobre la evolución del precio del petróleo apuntan a un precio medio de 45,5 dólares para el conjunto de 2016 y de unos 54,7 en 2017. Con estos niveles, el margen para obtener descuentos adicionales en la factura energética se agota gradualmente.

Gráfico 5

**Efecto del precio del petróleo sobre el saldo comercial**

(Miles de millones)



Fuentes: Ministerio de Economía, Bloomberg, Afi.

## El papel de los precios a la exportación

El saldo comercial deficitario, lastrado por la fuerte dependencia de hidrocarburos, no debe oscurecer el buen desempeño de las exportaciones españolas de bienes, que resulta especialmente meritorio en el entorno global actual.

■ **Volumen.** El comercio mundial ha pasado de crecer desde los años noventa a tasas que duplicaban el crecimiento del PIB global a hacerlo aproximadamente en línea con este último. La economía española mantiene el tono en plena desaceleración del comercio mundial, como pone de manifiesto la evolución de las exportaciones en volumen, cuyo incremento es consistentemente mayor que el promedio mundial desde el final de la recesión económica de 2008 a 2010 (gráfico 6). En 2015 las exportaciones mundiales crecieron un 2,7%, frente al 3,7% en el caso de España.

■ **Precios.** Especialmente significativo de la evolución reciente del comercio internacional es el comportamiento de los precios. Prueba de ello es que las exportaciones mundiales a

precios corrientes cayeron un 14% el pasado año. Si se incrementaron un 2,7% en volumen, como mencionamos anteriormente, es porque los precios a la exportación experimentaron una cesión del 15% (gráfico 6).

*La devaluación interna de los años más duros de la crisis, traducida en un diferencial de inflación que ha resultado competitivo para los intereses exportadores de la economía española, sigue dando sus frutos*

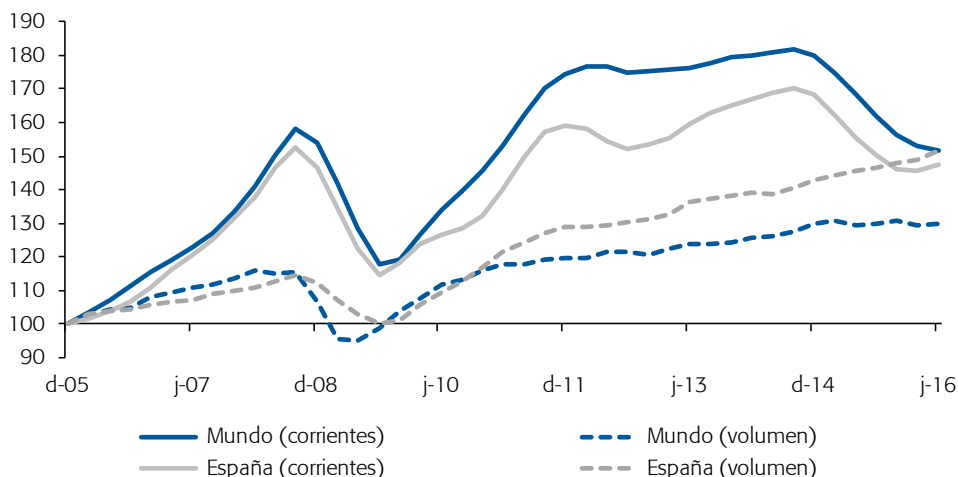
Esto contrasta con la economía española, donde los precios de exportación cayeron un 2,4% frente a una cesión del 4,9% en el caso de las importaciones. Así, el comportamiento de los precios está permitiendo un incremento del volumen de exportaciones españolas significativamente mayor que en el contexto internacional.

■ En el gráfico 6 se aprecia cómo, desde 2010 aproximadamente, a pesar de que las exportaciones españolas en volumen crecen más que el promedio mundial, las exportaciones corrientes lo hacen de manera más moderada. El patrón de crecimiento de las series

Gráfico 6

### Evolución de las exportaciones mundiales de bienes

(Índice 100=2005)



Fuentes: OMC, Bloomberg, Afi.

nominales de España y el mundo es muy similar, si bien en el primer caso se acusa más el impacto de la recesión de 2011 a 2013 que en el segundo. La diferente intensidad del crecimiento de las series nominales es reflejo de un incremento de los precios de exportación más moderado en España que en el total mundial. Desde este punto de vista, la devaluación interna de los años más duros de la crisis, traducida en un diferencial de inflación que ha resultado competitivo para los intereses exportadores de la economía española, sigue dando sus frutos.

La balanza de servicios alcanzó un saldo de 13.400 millones de euros en el segundo trimestre de 2016, frente a 12.200 millones en el mismo trimestre del año anterior. Lo reseñable de este incremento, además de su magnitud, reside en que no responde únicamente al buen comportamiento de las actividades relacionadas con el turismo (partida que explica 9.600 millones del superávit registrado en el segundo trimestre de 2016), sino también al buen desempeño de los servicios no turísticos. Estos últimos incrementan su superávit desde 3.200 millones en el segundo trimestre de 2015 a 3.800 millones en el mismo trimestre de 2016.

## Exportación de servicios: no solo es el turismo

Los datos provisionales de la balanza de pagos del segundo trimestre de 2016 arrojan un saldo conjunto para la cuenta corriente y de capital cercano a los 26.000 millones de euros, lo que supone un máximo de la serie. Esta capacidad de financiación viene explicada principalmente por la estabilización del déficit comercial y por el incremento del superávit de la balanza de servicios.

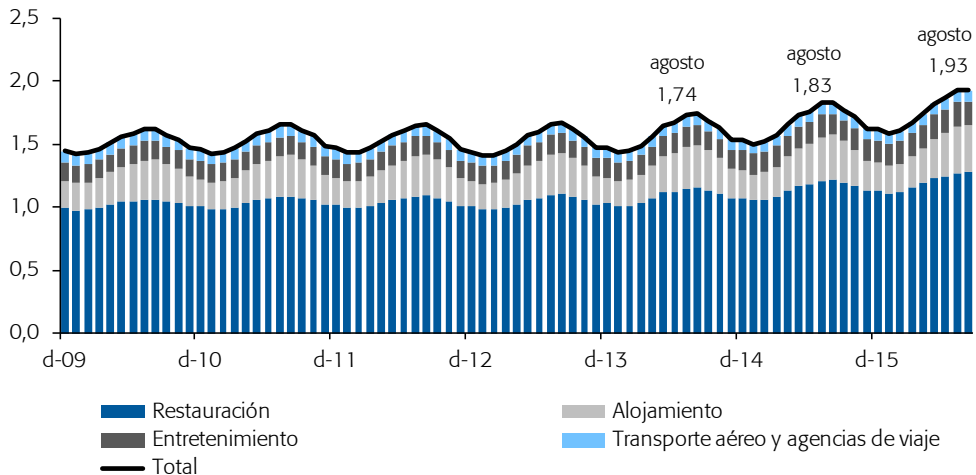
## Actividades relacionadas con el turismo

La afiliación a la Seguridad Social en actividades directamente relacionadas con el turismo (transporte aéreo, agencias de viaje, alojamiento, restauración y entretenimiento) viene experimentando un incremento interanual de unas 100.000 personas en los tres últimos meses de agosto, un 60% del cual corresponde a la restauración y casi un 25% al alojamiento (gráfico 7). Este incremento representa un 20% del empleo generado en la economía española durante los últimos doce meses.

Gráfico 7

### Evolución de la afiliación a la Seguridad Social en actividades relacionadas con el turismo

(Millones de personas)



Fuente: Seguridad Social, Afi.

El foco de atención en los últimos trimestres ha estado centrado en el deterioro gradual de la estabilidad política en los principales países competidores del arco mediterráneo (Turquía, Francia, Egipto, Túnez) así como, en menor medida, en la incertidumbre asociada al *Brexit*.

- **Inestabilidad política en el Mediterráneo.** Turquía, que en 2015 recibió unos 36 millones de turistas, es el principal competidor de la industria turística española en el Mediterráneo. Se estima que Turquía, Túnez y Egipto han perdido entre 4 y 5 millones de turistas en los cinco primeros meses del año con respecto al mismo periodo del año pasado (Exceltur, 2016).

Mientras tanto, en los mismos meses, la entrada de turistas extranjeros en España se ha incrementado en 2,7 millones de personas con respecto al año pasado (INE, 2016), una buena parte de los cuales sería un trasvase directo entre competidores.

- **Impacto del Brexit.** Los turistas británicos suponen un 23% del total de turistas extranjeros que visitan España, lo que convierte al Reino Unido en el principal mercado para la industria turística española.

Dada la anticipación con la que se contratan las reservas (entre dos y tres meses, en función del tipo de viaje), el impacto de una posible reducción del número de turistas británicos como consecuencia de la depreciación de la libra ha sido mínimo en la presente campaña de verano. Constituye, sin embargo, un elemento de riesgo para el sector turístico español de cara a próximas campañas.

El incremento del número de pernoctaciones experimentado en los últimos años ha venido acompañado de un notable aumento de los ingresos del sector que, sin embargo, progresa en menor medida que la demanda. La información estadística disponible apunta a la disminución de la estancia media como causa principal de

la reducción del ingreso medio por turista y, solo en menor medida, a la evolución del gasto medio por persona y día, algo que viene siendo objeto de preocupación en el sector desde el año 2012.

A partir de los registros de afiliación a la Seguridad Social, de las entradas de turistas extranjeros de Frontur y del Índice de Confianza Turístico Empresarial (ICTUR), entre otros indicadores, es posible estimar la evolución del sector turístico de cara a los próximos trimestres. Las proyecciones de Afi apuntan a una desaceleración gradual del VAB turístico interanual, tras tocar techo en la presente campaña de verano, pese a lo cual seguirá creciendo a tasas interanuales significativamente más elevadas que el conjunto de la economía. En concreto, el sector turístico podría crecer al 4,5% en 2016 y al 3,8% en 2017, frente al 3,2% y 2,3% del PIB respectivamente.

---

*La afiliación a la Seguridad Social en actividades directamente relacionadas con el turismo viene experimentando un incremento anual de unas 100.000 personas, un 20% del empleo total generado en la economía española.*

---

Otras fuentes, como Exceltur (2016), sitúan el crecimiento del VAB turístico en el 4,4% para 2016, del que dos tercios aproximadamente vendría explicado por la tendencia del consumo previsto para los hogares españoles y europeos, y un tercio sería el impacto atribuible al trasvase de turistas por la inestabilidad de los principales destinos competidores.

### Servicios no relacionados con el turismo

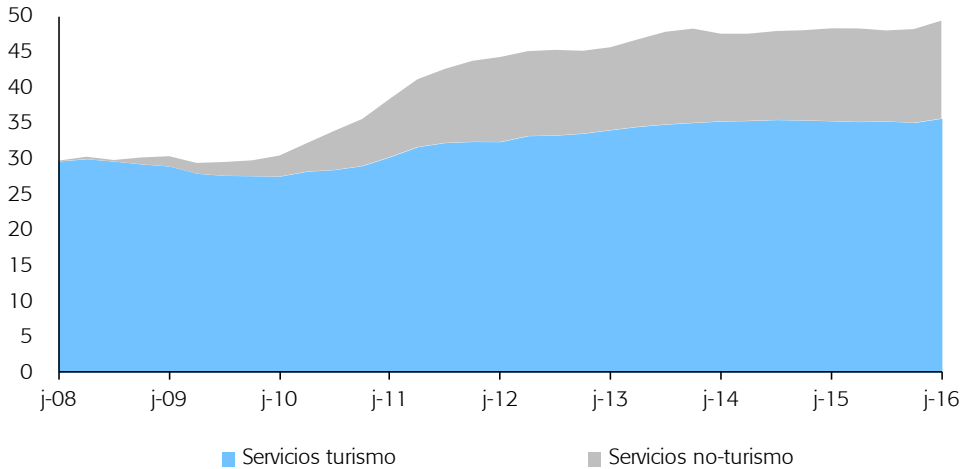
El protagonismo creciente de la exportación de servicios no turísticos supone uno de los cambios estructurales de mayor calado en la economía española desde la crisis de 2008. En el segundo trimestre de 2008 la balanza anual de servicios



Gráfico 8

### Evolución anual de la balanza de servicios

(Miles de millones)



Fuentes: Banco de España, Afi.

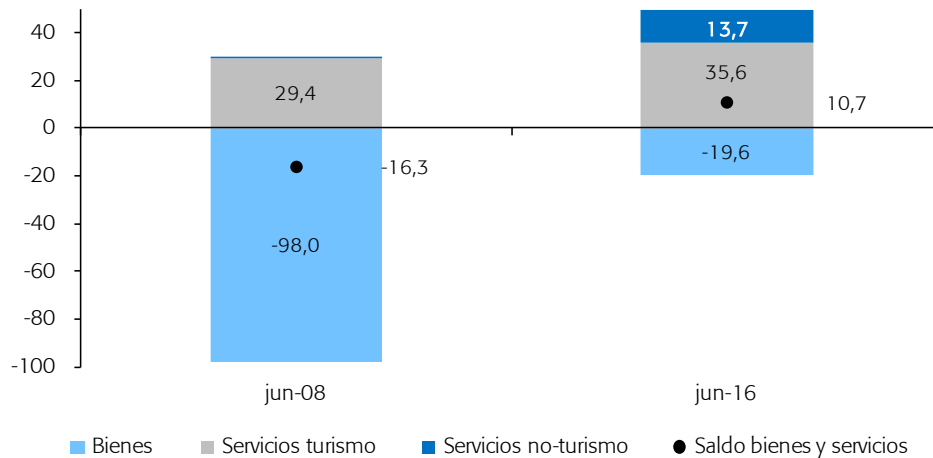
no turísticos apenas era representativa del sector exterior de la economía española. Sin embargo, en los últimos doce meses ha pasado a aportar unos 13.700 millones de euros (gráfico 8). Esto representa aproximadamente el 27% del superávit total de los servicios.

Por sí solos, los servicios no turísticos permiten compensar actualmente el 70% del saldo deficitario de la balanza comercial (gráfico 9). Su progresión, además, ha sido sostenida desde 2008 y no da síntomas de haber tocado techo. Junto con el ajuste del sector de la construcción, el incremento

Gráfico 9

### Saldo anual de la balanza de bienes y servicios

(Miles de millones)

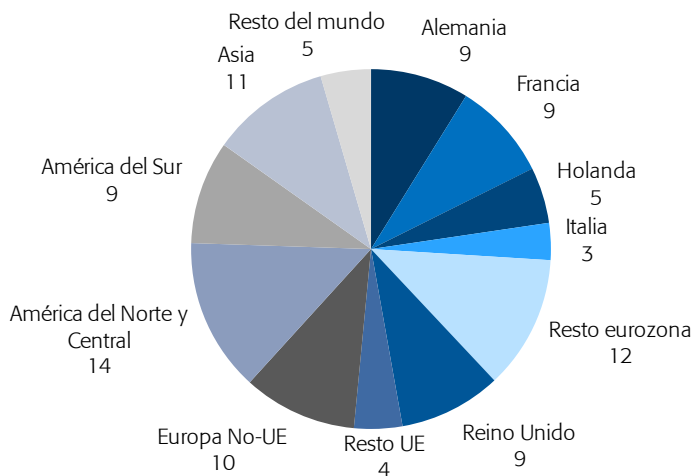


Fuentes: Banco de España, Afi.

Gráfico 10

**Exportación anual de servicios no turísticos por destino**

(En porcentaje sobre el total, 2T 2016)



Fuente: INE, Afi.

de la exportación de servicios no turísticos supone, probablemente, el mayor cambio estructural experimentado por la economía española en la última década.

*El incremento de la exportación de servicios no turísticos supone, probablemente, el mayor cambio estructural experimentado por la economía española en la última década.*

La *Encuesta sobre Comercio Internacional de Servicios (ECIS)* del INE, consistente con los registros de la Balanza de Pagos del Banco de España, con datos desde el primer trimestre de 2014, viene a arrojar luz sobre los flujos y destinos de la exportación de servicios no turísticos.

- **Por áreas geográficas.** Las exportaciones españolas de servicios no turísticos se dirigen principalmente a la eurozona, que concentra el 38% de la demanda. Europa en su conjunto representa más del 60%, mientras que

América es el destino del 23% de las exportaciones y Asia el del 11%. Por países, las tres mayores economías de la UE, Alemania, Francia y el Reino Unido, se reparten un 9% cada una (gráfico 10).

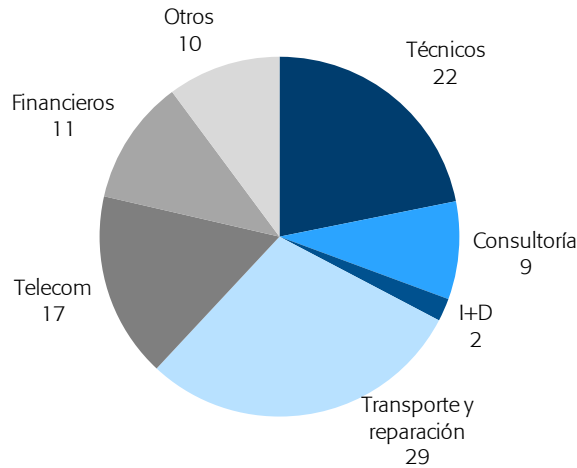
- **Por tipo de actividad.** Los servicios empresariales representan casi la tercera parte de las exportaciones totales de servicios no turísticos, encabezados por los servicios técnicos, relacionados con las actividades de ingeniería pero también con el comercio (22%), los servicios de consultoría profesional y de gestión (9%) y la I+D (2%).

Los servicios de transporte, mantenimiento y reparación suponen el 29% de las exportaciones de servicios no turísticos; las telecomunicaciones, la informática y la información el 17%; y los servicios financieros, de seguros y de pensiones el 11%. Otros servicios diversos, entre los cuales se encuentran los relacionados con la construcción, representan el 10% restante (gráfico 11).

Gráfico 11

**Exportación anual de servicios no turísticos por tipo de actividad**

(En porcentaje sobre el total, 2T 2016)



Fuente: INE, Afi.

**Conclusiones**

Los registros de comercio internacional de la OMC correspondientes al primer semestre de 2016 son elocuentes en cuanto al buen momento del sector exportador español. Pese a que el valor corriente de las exportaciones mundiales se contrajo un 6,2% en la primera mitad del año, las exportaciones españolas experimentaron un incremento del 2,3%.

En todo caso, al margen de lo puramente coyuntural, el déficit comercial de la economía española parece haberse estabilizado en torno a 20.000 millones de euros anuales desde el inicio de la recuperación económica, unos 1,8 puntos de PIB actualmente, con una ratio de cobertura superior al 90% y una tasa de apertura próxima al 50% del PIB.

Desde 2010 aproximadamente, a pesar de que las exportaciones españolas en volumen crecen más que el promedio mundial, las exportaciones corrientes lo hacen de manera más moderada. El patrón de crecimiento de las series nomina-

les de España y el mundo es muy similar, si bien en el primer caso se acusa más el impacto de la recesión de 2011 a 2013 que en el segundo. La diferente intensidad del crecimiento de las series nominales es reflejo de un incremento de los precios de exportación más moderado en España que en el total mundial. Desde este punto de vista, la devaluación interna de los años más duros de la crisis, traducida en un diferencial de inflación que ha resultado competitivo para los intereses exportadores de la economía española, sigue dando sus frutos.

El protagonismo creciente de la exportación de servicios no turísticos supone uno de los cambios estructurales de mayor calado en la economía española desde la crisis de 2008. En el segundo trimestre de 2008 la balanza anual de servicios no turísticos apenas era representativa del sector exterior de la economía española. Sin embargo, en los últimos doce meses ha pasado a aportar unos 13.700 millones de euro. Esto representa aproximadamente el 27% del superávit total de los servicios y equivale al 70% del saldo deficitario de la balanza comercial.

Los servicios empresariales (técnicos, ingeniería y consultoría) representan casi la tercera parte de las exportaciones totales de servicios no turísticos, seguidos por la exportación de servicios de transporte, telecomunicaciones, seguros y construcción.

## Referencias

BANCO DE ESPAÑA (2016), *Balanza de pagos de la economía española*, Madrid.

EXCELTUR (2016), *Informe de perspectivas turísticas*, n°. 58, Madrid.

INE (2016), *Encuesta de comercio internacional de servicios*, Madrid.

MINISTERIO DE ECONOMÍA Y COMPETITIVIDAD (2016), *Balanza comercial de la economía española*, Madrid.

OMC (2016), *Estadísticas de comercio de mercancías*.